

VÄST



## VÄST

**Storlek** 36/38, 40/42 och 44

Talen för de större storlekarna står i parentes. Om bara ett tal är angivet, gäller detta för alla angivna storlekar.

**Material:** Lana Grossa **Landlust bomull** (100% bomull (bio), löplängd 115 m/50 g), **400 (400 – 450) g lax (färg 20)**; stickor nr. 3 och 4, rundsticka nr. 3, 40 och 100 cm långa, och 5 knappar från UNION KNOFF, Art. 46286, färg 12, Ø 20 mm.

**Förklaringar:**

**Resår:** St växelvis 1 rm, 1 am.

**Slätst:** St rm i framåt-varv (räts), st am i tillbaka-varv (avigs).

**Avigvänd slätst:** St am i framåt-varv (räts), st rm i tillbaka-varv (avigs).

**Sömkant-m:** St kant-m rätt i framåt-varv (räts), st kant-m avig i tillbaka-varv (avigs).

**Betonade minskningar:** Hö kant: Sömkant-m, 2 rm, 1 öhpt (= lyft rätt 1 m, st följande m rätt, och dra den lyfta m över). Vä kant: st ihop rätt 2 m, 2 rm, sömkant-m.

**Stickfasthet:** Slätst eller avigvänd slätst på stickor nr. 4: 20 m och 28 varv = 10 x 10 cm.

**Beskrivning:**

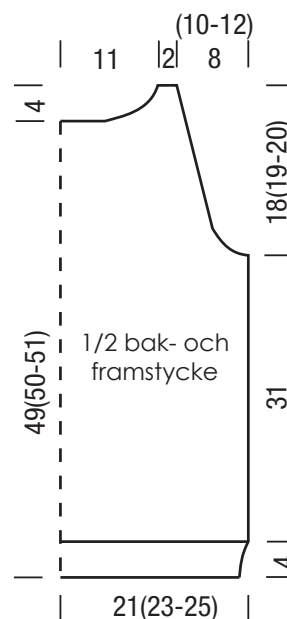
**Bakstycke:** Lägg upp 111 (119 – 127) m på stickor nr. 3 och st 1 tillbaka-varv (avigs) am., st därefter 4 varv i slätst till rullkant. St vidare i resår, och fördela m i 1. varv, = framåt-varv (räts), som följer: Sömkant-m, 1 am, \* 1 rm, 1 am, upprepa vidare från \*, sömkant-m. Efter 6 cm från uppläggningsen, st vidare på stickor nr. 4 i slätst, st kant-m som sömkant-m. När arb mäter 40 cm, minska 1 m 1 gång 1 m i var sida till ärmhål, minska därefter 1 m 9 (11 – 13) i var sida i vartannat varv (betonade minskningar) = 91 (95 – 99) m. När ärmhålhöjden mäter 22 (23 – 24) cm, maska av 5 (5 – 6) m 1 gång i var sida till axelskråning, maska därefter av 5 m 2 ggr och 2 x 6 m (6 m 4 ggr – 6 m 3 ggr och 7 m 1 gång) i var sida i vartannat varv. När arb mäter 62 (63 – 64) cm, samtidigt med 1. axelminskningen, maska av de mittersta 17 m till halsringning, minska därefter 5 m 1 gång, 1 gång 3 m och 1 m 2 ggr i halskanten i vartannat varv.

**Vä framstycke:** Lägg först upp 25 m på stickor nr. 4 till fickpåse, och st i slätst. Efter 14 cm, låt m vila. Lägg därefter upp 51 (55 – 59) m på stickor nr. 3 till vä framstycke och st 1 tillbaka-varv (avigs) am, st därefter 4 varv i slätst till rullkant. St vidare i resår, och fördela m i 1. varv, = framåt-varv (räts) som till bakstycket. Efter 6 cm från uppläggningsen, st vidare på stickor nr. 4 och fördela m som följer: (framåt-varv/räts) sömkant-m, 37 (41 – 45) m slätst, 12 m avigvänd slätst, sömkant-m. Efter 18 cm från resårkanten, st som följer till ficköppningen: (framåt-varv/räts) sömkant-m, 12 (16 – 20) rm, maska av 25 m och sätt i stället in fickpåsens vilande 25 m, 12 am, sömkant-m. St vidare i samma fördelning. När arb mäter 36 (37 – 38) cm, st som följer till halskråning: (framåt-varv/räts) Sömkant-m, 36 (40 – 44) m slätst, 11 m avigvänd slätst, st ihop avig 2 m, sömkant-m = 50 (54 – 58) m. I följande 6. varv, förskjut de slätstickade m igen med 1 m till hö och minska 1 m på vä kant: (framåt-varv/räts) sömkant-m, 35 (39 – 43) m slätst, 11 m avigvänd slätst, st ihop avig 2 m, sömkant-m = 49 (53 – 57) m. Förskjut ytterligare de slätstickade m med 1 m till hö och st ihop avig 2 m framför sömkant-m enl

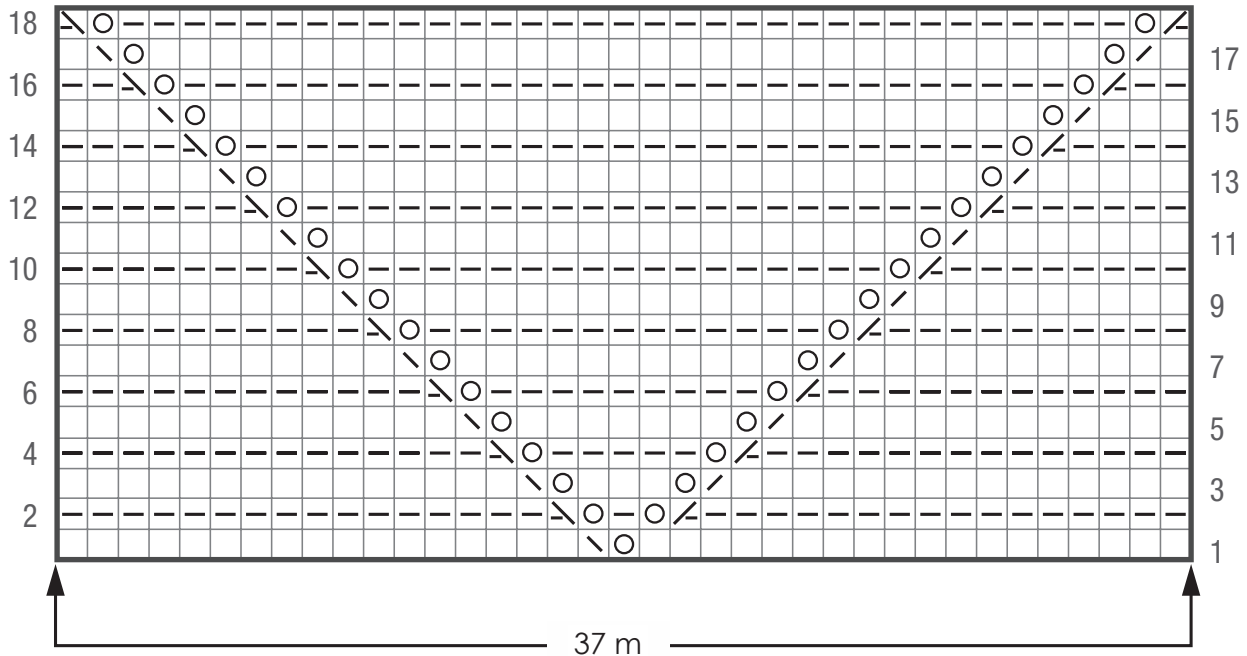
samma princip totalt 14 ggr i varje 6. varv. St ärmhål och axlar på hö kant som till bakstycket.

**Hö framstycke:** St lika men spegelvänt till vä framstycke.

**Montering:** Spänn delarna, fukta lätt och låt torka. Sy axel och sidosömmarna. Plocka nu upp 84 (86 – 88) m från ena framstyckes lodräta resårkant (plocka inte upp m från rullkanten), 71 m från halskråningen, 37 m från bakre halsringningen, 71 m från andra halskråningen och 84 (86 – 88) m från resårkanten = totalt 347 (351 – 355) m på rundsticka nr. 3, 100 cm lång, och st i resår, och st m i 1. varv, = tillbaka-varv (avigs), som följer: sömkant-m, \* 1 am, 1 rm, upprepa vidare från \*, 1 am, sömkant-m. Efter 2 cm, st in 5 knapphål i hö framstyckes framkant som följer: maska av 2 m och lägg upp dessa 2 m igen i följande varv. St in första knapphålet efter 2 (3 – 2) cm från hö kant, och st in de resterande 4 knapphålen med 8 (8 – 8,5) cm avstånd från varandra. Efter totalt 4 cm kantbredd, maska av m som de visar. Sy fast fickpåsens mot framstycket. Plocka nu upp 98 (102 – 106) m från varje ärmhål på rundsticka nr. 3, 40 cm lång, och st runt i resår. Efter 2,5 cm, maska av m som de visar. Sy in knapparna på vä framstycke.



Diagram



**Teckenförklaring:**

- = 1 rm
- ▢ = 1 am
- ⊙ = 1 omsl
- ▤ = st ihop rätt 2 m
- ▥ = st ihop avig 2 m
- ▧ = 1 öhpt (= lyft rätt 1 m, st följande m rätt och dra den lyfta m över)
- ▨ = st ihop vriden avig 2 m

## PROVLAPP

Gör en provlapp för att kontrollera stick-/virk-fastheten! Provlappen bör vara 12 x 12 cm i samma mönster som den utvalda modellen. Lägg provlappen lätt sträckt på en plan yta och räkna med hjälp av ett måttband ut hur många maskor krävs för att få 10 cm på bredden, och hur många varv går åt till 10 cm på höjden. Blir antalet maskor och varv för få i jämförelse med beskrivningen: arbeta tätare eller gå ner i stickomas/virknålens grovlek (½ till 1 grovhet). Blir antalet maskor och varv för många: arbeta lösare eller använd grövre stickor/virknål. Kom ihåg: alla arbetar olika. Därför är den angivna fastheten på garnnystanen bara en hänvisning. Dessutom är dessa mått beräknade på slätstickning. För ett perfekt arbete så bör man arbeta sin provlapp i det önskade mönstret - så att modellen inte bara ser bra ut utan också passar!

## FÖRKORTNINGAR

**m** = maska/maskor · **v** = varv · **omg** = omgång · **ggr** = gånger · **omsl** = omslag/kast · **enl** = enligt · **hö** = höger · **vä** = vänster · **arb** = arbete · **nr.** = nummer · **fills.** = fyllsammans · **st** = sticka · **rm** = rät maska/maskor · **am** = avig maska/maskor · **vr** = vriden · **vr** = vriden maska/maskor · **kant-m** = kantmaska · **patent-m** = patent-maska · **slätst** = slätstickning · **rätst** = rätstickning · **ribbst** = resår/ribbstickning · **omsl** = omslag/kast · **öhpt** = överdragshoptagning · **döhpt** = dubbel överdragshoptagning · **luftm** = luftmaska/luftmaskor · **smygm** = smygmaska/smygmaskor · **fastm** = fastmaska/fastmaskor · **stp** = stolpe/stolpar · **dstp** = stolpe/stolpar · **MS** = mönstersats/rapport