

# LANA GROSSA



© Lana Grossa GmbH

EXKLUSIV ONLINE

---

**CARDIGAN  
DODICI**

# CARDIGAN DODICI



**Storlek:** 36 – 40 (42 – 46)

Talen för de större storlekarna står i parentes. Om bara ett tal är angivet, gäller detta för alla angivna storlekar.

**Material:** Lana Grossa-kvalitet „Dodici“ (65 % bomull, 25 % viskos, 10 % lin, löplängd = ca. 110 m/50 g): ca. 250 (300) g i creme (färg 2), 150 (200) g i mörkröd (färg 7), 100 (150) g var i syrenlila (färg 9) och lindgrön (färg 15), 100 (100) g i gul (färg 3) och 50 (50) g i blå (färg 12); 1 rundsticka nr. 4, 100 cm lång, 1 virknål nr. 4.

## Förklaringar:

**Knutkant:** St kant-m rätt i fram och tillbaka-varv.

**Mönster med lyfta m:** Mask-antal delbart med 4 + 3 m. St fram och tillbaka enl diagram. Talen till hö anger framåt-varv [räts], läs dess från hö till vä. Bokstäverna bredvid varv anger färgerna. Se förklaringar för färgfördelningen. I icke angivna tillbaka-varv, st alla m avig mellan kant-m i samma färg som föregående varv. I bredden, efter kant-m, upprepa vidare rapporten [MS= 4 m], avsluta med 2 m efter rapporten. I höjden, upprepa vidare 1. – 6. varv.

**Ökning av 1 m:** St 1 vriden rm i länken mellan m

**Stickprov:** 18 m och 29 varv i mönster med lyfta m på stickor nr. 4 = 10 x 10 cm.

## Beskrivning:

Bakstycket, framstyckena, fickor och krage stickas på tvären, se pilen i skissen. Ärmarna stickas uppifrån och ned.

**Bakstycke:** Lägg upp 123 m på stickor nr. 4 i creme (= färg A), och st 1. tillbaka-varv am. St därefter vidare i mönster med lyfta m, och st i mörkröd för färg B. Efter 61 (67) cm = 177 (195) varv från uppläggningsen, efter ett 2. varv av mönster med lyfta m, maska av alla m.

**Vä framstycke:** Lägg upp 123 m på stickor nr. 4 i gul (= färg A), och st 1. tillbaka-varv am. St därefter vidare i mönster med lyfta m, och st i lindgrön för färg B. Efter 32 (36) cm = 93 (105) varv från uppläggningsen, efter ett 2. varv av mönster med lyfta m, maska av alla m.

**Hö framstycke:** Lägg upp 123 m på stickor nr. 4 i lindgrön (= färg A), och st 1. tillbaka-varv am. St därefter vidare i mönster med lyfta m, och st i syrenlila för färg B. Efter 32 (36) cm = 93 (105) varv från uppläggningsen, efter ett 2. varv av mönster med lyfta m, maska av alla m.

**Vä ärm:** Lägg upp 63 m på stickor 4 i mörkröd (= färg A), och st 1. tillbaka-varv rm. St därefter vidare i mönster med lyfta m, och st i blå för färg B. I 12. (10.) varv från uppläggningsen, öka 1 m i var sida till ärmskråning, öka därefter ytterligare 1 m 7 (9) ggr växelvis i varje 10. och 12. varv (växelvis i varje 8. och 10. varv) = 79 (83) m. St in de ökade m i mönstret med lyfta m. Efter 34 (36) cm = 99 (105) varv från uppläggningsen, efter ett 2. varv av mönster med lyfta m, maska av alla m.

**Hö ärm:** St som för vä ärm, men med färg A i syrenlila och med färg B i mörkröd.

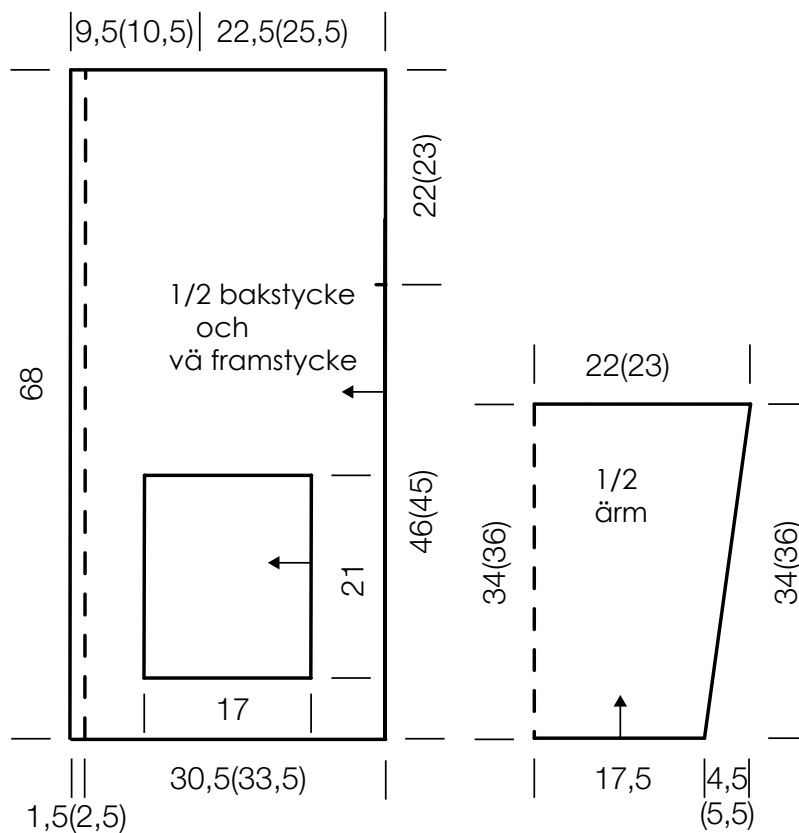
**Vä ficka:** Lägg upp 39 m på stickor 4 i Fliederlila (= färg A) och st 1. tillbaka-varv am. St därefter vidare i mönster med lyfta m, och st i blå för färg B. Efter 17 cm = 51 varv från uppläggningsen, efter ett 2. varv av mönster med lyfta m, maska av alla m.

**Hö ficka:** St som vä ficka, men med färg A i blå och med färg B i creme.

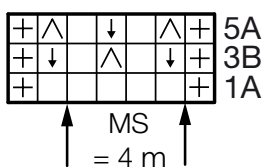
**Krage:** Lägg upp 23 m på stickor 4 i creme (= färg A) och st 1. tillbaka-varv am. St därefter vidare i mönster med lyfta m, och st i mörkröd för färg B. Efter 36 (38) cm = 105 (111) varv från uppläggningsen, efter ett 2. varv av mönster med lyfta m, maska av alla m.

**Montering:** Spänn delarna, fukta och låt torka. Sy fast fickorna mitt på varje framstycke, med 6 cm avstånd från nedre kanten, kontrollera stickriktningen! Sy axelsömmarna över 22,5 (25,5) cm. Sy fast kragen, håll lätt in kragkanten när du syr. Efter 22 (23) cm från axelsömmen, markera i var sida till ärm. Sätt i ärmarna och sy ärm- och sido-sömmarna. Virka nu 1 varv fast-m med dubbel trådar i creme över fickornas övre kanter, över den nedre kanten, över framstyckenas raka framkanter och kragkanten. Fäst alla trådar inom samma färg.

# CARDIGAN DODICI



## Diagram

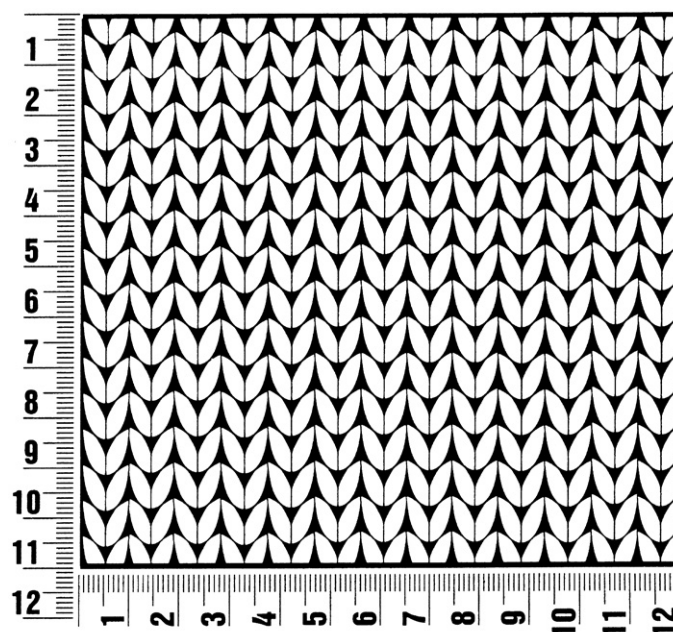


## Teckenförklaring:

- ⊕ = 1 kant-m
- = 1 rm
- ↓ = 1 djup m: st 1 rm 1 varv under
- △ = lyft avig 1 m med tråden bakom arb

## Stickprov

Gör en provlapp för att kontrollera stick-/virkfastheten! Provlappen bör vara 12 x 12 cm i samma mönster som den utvalda modellen. Lägg provlappen lätt sträckt på en plan yta och räkna med hjälp av ett måttband ut hur många maskor krävs för att få 10 cm på bredden, och hur många varv går åt till 10 cm på höjden. Bli antalet maskor och varv för få i jämförelse med Beskrivningen: arbeta tätare eller gå ner i stickoras/nålarnas grovlek ( $\frac{1}{2}$  till 1 grovhet). Bli antalet maskor och varv för många: arbeta lösare eller använd grövre stickor /nålar. Kom ihåg: alla arbetar olika. Därför är den angivna fastheten på garnnystanen bara en hänvisning. Dessutom är dessa mått beräknade på slätstickning. För ett perfekt arbete så bör man arbeta sin provlapp i det önskade mönstret - så att modellen inte bara ser bra ut utan också passar!



## Förkortningar

hö = höger · vä = vänster · m = maska/maskor · v = varv · ggr = gånger · fills. = tillsammans · st = sticka · rm = rät maska/maskor · am = avig maska/maskor · vr = vriden · vrm = vriden maska/maskor · kantm = kantmaska · patent-m = patent-maska · slätst = slätstickning · rätst = rätstickning · ribbst = resår/ribbstickning · omsl = omslag/kast · öhpt = överdragshoptagning · döhpt = dubbel överdragshoptagning · luftm = luftmaska · vlm = vändluftmaska · st = stolpe · hst = halvstolpe · dst = dubbel stolpe · sm = smygmaska · fm = fastmaska · puffm = puffmaska

### Impressum

**Herausgeber:** Lana Grossa GmbH, Gaimersheim, [www.lana-grossa.de](http://www.lana-grossa.de)

**Fotograf:** Nicolas Olonetzky, [www.olonetzky.com](http://www.olonetzky.com)