

LINEA PURA 16

FILATI

Modell 13

PULLOVER



PULLOVER

Storlek 36 till 40 (42 till 46)

Talen för storlek för de större storlekarna står i parentes. Om bara ett tal är angivet, gäller det för alla storlekar.

Material: Lana Grossa-kvalitet „Nastrino“ (100 % bomull, löplängd = ca. 190 m/50 g): ca. **350 (400) g** mörk blå (**färg 16**); stickor nr. 2,5 och 3,5, 1 rundsticka nr. 2,5, 60 cm lång.

Förklaringar:

Knutkant: Lyft rätt 1. m i varje varv St sista m rätt. Tips: St alla kanter med knutkant!

Resår: St efter Diagram A. Talen till vä anger avigs-varv (tillbaka-varv). Talen till hö anger räts-varv (framåt-varv). I bredden, börja varv med m framför 1. pilen, upprepa vidare rapporten [MS = 3 m] mellan pilarna, avsluta med m efter 2. pilen. För tydlighetens skull är 2 rapporter angivna. I höjden, st 1. – 3. varv 1 gång, upprepa därefter vidare 2. och 3. varv. Vid rundstickning, st växelvis 1 rm, 2 am.

Slätst: St rm från räts, st am från avigs.

Mönster med vertikala ränder med tappade m i var sida: St efter Diagram B. Talen till hö anger räts-varv (framåt-varv), talen till vä anger avigs-varv (tillbaka-varv). Dubbelpilen visar mitten.

I höjden, st 1. – 6. varv 1 gång, upprepa därefter vidare 5. och 6. varv till det är 4 varv kvar, st 7. – 10. varv 1 gång.

I bredden, st maskfördelningen som följer:

1. – 6. varv (1 gång): 13. mönster-varv: st mönster med vertikala ränder med tappade m över 4 m i början och slutet av diagram B och minska samtidigt totalt 1 m i var sida som angivet. I 4. varv, och vidare i 5. och 6. varv, st mönster med vertikala ränder med tappade m över 3 m i början och slutet av diagram B som angivet.

5. och 6. varv: upprepa vidare 5. och 6. mönster-varv med vertikala ränder med tappade m över 3 m i början och slutet av diagram B som angivet.

7. – 10. varv (1 gång): När det bara är 4 varv kvar av delen, st vidare från 7. varv. I 8. varv, tappa m mellan de vridna m ner till omsl (i 3. mönster-varv) som angivet. På så sätt blir det horisontala trådar som ersätter de minskade m från 3. mönster-varv. I 9. varv, öka här de 2 felande m vriden rm som angivet. På så sätt är det ursprungliga mask-antalet tillbaka. I 10. [= sista] mönster-varv, avsluta mönster-varv med 1 varv am.

Betonade minskningar: I början av varv, efter 4. m [= am eller senare tappad m], st 1 öhpt [= lyft rätt 1 m, st följande m rätt, och dra den lyfta m över], i slutet av varv, framför de sista 4 m, st ihop rätt 2 m [= st ihop rätt sista slätst-m med 1. vridna m]. Minskning av 1 m var gång.

Betonade ökningar: I början av varv, efter kant-m, i slutet av varv, framför kant-m, öka 1 vriden rm i länken mellan m.

Stickprov: 26 m och 34 varv slätst på stickor nr. 3,5 = 10 x 10 cm.

Beskrivning:

Bakstycke: Lägg upp 152(164) m på stickor nr. 2½ och st en kant av 4½ cm = 19 varv resår, börja med 1 tillbaka-varv (avigs) som angivet i diagram A. Byt till stickor nr. 3½ och st 2 varv i slätst. Fördela därefter m som följer: 1 kant-m, 3 m i slätst, 4 m mönster med vertikala ränder med tappade m från 3. mönster-varv (enl diagram B), 136(148) m i slätst, 4 m mönster med vertikala ränder med tappade m från 3. mönster-varv (enl diagram B), 3 m i slätst och 1 kant-m = 150(162) m efter 3. mönster-varv. När arb mäter 26 cm = 88 varv, markera i var sida till ärmhål.

Fortsätt rakt upp, till ärmhålen mäter 20(21) cm = 68(72) varv och st mönster med vertikala ränder med tappade m (enl diagram B) som angivet i 7. -mönster-varv i diagram B. Fortsätt över alla övriga m som förut. Efter 9. varv i diagram B är det 152(164) m. St alla m am mellan kant-m i följande tillbaka-varv (avigs). St därefter oket enbart i slätst. När ärmhåleshöjden mäter totalt 21(22) cm = 72(76) varv, maska av 6 m 1 gång och 7(8) m 6 ggr i var sida i vartannat varv till axlar. Samtidig med 4. axelminskningen, maska av de mitterste 44 m till halsringning och st färdigt var sida för sig. Maska ytterligare av 3 m 1 gång, 2 m 1 gång, och 1 m 1 gång i halskanten i vartannat varv. St andra sida spegelvänt.

Framstycke: Sticka lika som bakstycket, men med V-hals och med ytterligare 2 mönster med vertikala ränder med tappade m (enl diagram B) i mitten. St från 3. varv mellan pilarna. Så är maskfördelningen som följer från 3. mönster-varv: 1 kant-m, 3 m i slätst, 4 m mönster med vertikala ränder med tappade m från 3. mönster-varv (enl diagram B), 61(67) m i slätst, 14 m mönster med vertikala ränder med tappade m (enl diagram B) (hela bredden av diagram B) från 3. mönster-varv, 61(67) m i slätst, 4 m mönster med vertikala ränder med tappade m från 3. mönster-varv (enl diagram B), 3 m i slätst och 1 kant-m = 148(160) m efter 3. mönster-varv. När ärmhåleshöjden mäter 6(7) cm = 20(24) varv, dela arb i mitten till V-hals och st färdigt var sida för sig. I 1. räts-varv (framåt-varv), st ihop rätt de sista 2 m i halskanten framför delningen, och st härefter denna m som kant-m. Minska 1 m i halskanten (st "Betonade minskningar") i vartannat varv 28 ggr. St mönster med vertikala ränder med tappade m (enl diagram B) upp till axlarna som för bakstycket. Maska av till axlar i samma höjd och på samma sätt som för bakstycket. Samtidigt med näst sista axelminskningen, st 7. – 10. varv i mönster med vertikala ränder med tappade m som angivet i diagram B. St andra sida spegelvänt, och i 1. räts-varv (framåt-varv), st 1 öhpt över de 2 första m efter delningen, se teckenförklaringen. St denna m som kant-m.

Ärmar: Lägg upp 71(74) m på stickor nr. 2½ och st en kant av 4½ cm = 19 varv resår, börja med 1 tillbaka-varv (avigs) som angivet i diagram A. I sista varv, minska 1(0) m ind = 70(74) m. Byt till stickor nr. 3½ och st 2 varv i slätst. Fördela därefter m som följer: 1 kant-m, 27(29) m i slätst, 14 m mönster med vertikala ränder med tappade m (hela bredden av diagram B) från 3. mönster-varv, 27(29) m i slätst och 1 kant-m. Efter 3. varv är det 68(72) m. Öka 1 m i var sida (st "Betonade ökningar") i 9. varv efter resårkanten. Upprepa dessa ökningar ytterligare 9 ggr i varje 8. varv och 8 ggr i varje 6. varv = 104(108) m. Efter 41½ cm = 142 varv efter resårkanten, maska av 6 m 1 gång och 5 m 6 ggr i var sida i vartannat varv till ärmkulle. Samtidig med näst sista avmaskningen, st de resterande mönster-varv (= 7. – 10. varv) i mönster med vertikala ränder med tappade m (enl diagram B). Efter sista minskningen i var sida, maska löst av de resterande 34(38) m. St andra ärmen lika.

Montering: Spänn delarna, fukta lätt och låt torka. Sy sömmarna, sy sidosömmarna upp till ärmhålsmarkeringarna. Plocka upp 159 m från halsringningen med rundpind nr. 2½. St runt i resår, med 1 rät m mitt fram i V-halsen. Minska mitt fram i varannan omg gronom att st fram till 1 m framför mitt-m, lyft tills rät 2 m, st m efter mitt-m och dra de 2 lyfta m över. När kanten mäter totalt 2 cm = 8 omg, maska av alla m i resår. Sy i ärmarna.

PULLOVER

MADRASS-STYGN

Lägg delarna sida vid sida med rätsidan upp. Börja sömmen längst ner. Förbind först uppläggningsvarvets stygn genom att först hämta tråden mellan kanten och nästa m nedifrån och upp på höger del och dra igenom tråden, hämta därefter tråden mellan kanten och nästa m nedifrån och upp på vänster del och dra igenom tråden. Upprepa i följande varv tills önskad höjd är nådd. Efter varje 2 till 3 cm söm, dra åt tråden.

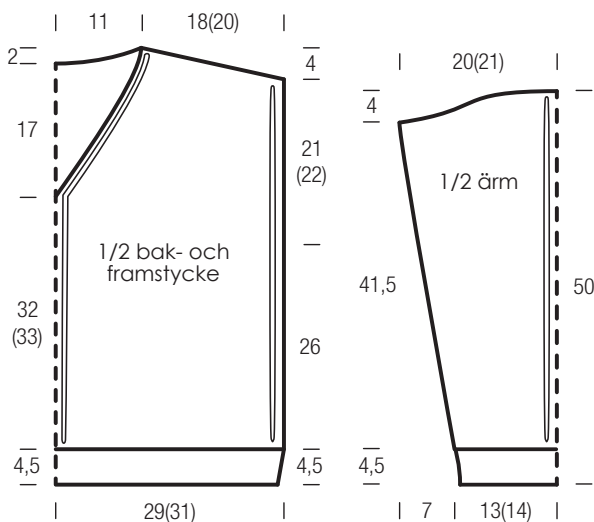
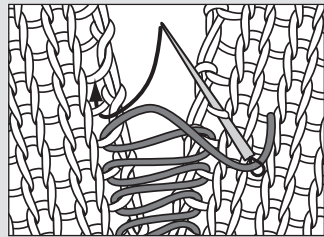
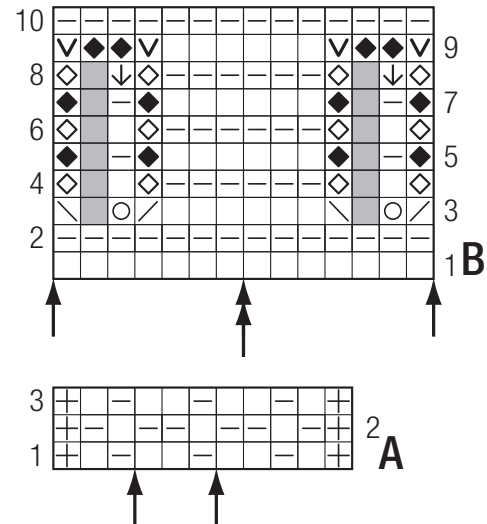


Diagram A och B



Teckenförklaring:

- ⊞ = kant-m i knutkant
- = 1 rm
- ▣ = 1 am
- ⊠ = 1 omsl
- ⊞ = st ihop rätt 2 m
- ⊞ = 1 öhpt: lyft rätt 1 m, st följande m rätt, och dra den lyfta m över
- ◆ = 1 vriden rm
- ◇ = 1 vriden am
- = ingen m, bara för tydlighetens skull, hoppas över.
- ▽ = tappa den aviga m och lös upp den till omsl
- ▽ = öka 1 vriden rm i länken mellan m

STICKPROV

Gör en provlapp för att kontrollera stick-/virk-fastheten! Provlappen bör vara 12 x 12 cm i samma mönster som den utvalda modellen. Lägg prov-lappen lätt sträckt på en plan yta och räkna med hjälp av ett måttband ut hur många maskor krävs för att få 10 cm på bredden, och hur många varv går åt till 10 cm på höjden. Blir antalet maskor och varv för få i jämförelse med Beskrivningen: arbeta tätare eller gå ner i stickoras/nålarnas grovlek (1/2 till 1 grovhet). Blir antalet maskor och varv för många: arbeta lösare eller använd grövre stickor /nålar. **Kom ihåg:** alla arbetar olika. Därför är den angivna fastheten på garnnystanen bara en hänvisning. Dessutom är dessa mått beräknade på slätstickning. För ett perfekt arbete så bör man arbeta sin provlapp i det önskade mönstret - så att modellen inte bara ser bra ut utan också passar!

FÖRKORTNINGAR

hö = höger · **vä** = vänster · **m** = maska/maskor · **v** = varv · **ggr** = gånger · **tills.** = tillsammans · **st** = sticka · **rm** = rät maska/maskor · **am** = avig maska/maskor · **vr** = vriden · **vr**m = vriden maska/maskor · **kantm** = kantmaska · **patent-m** = patent-maska · **slätst** = slätstickning · **rätst** = rätstickning · **resårbst** = resår/ribbstickning · **omsl** = omslag/kast · **öhpt** = överdragshoptagning · **döhpt** = dubbel överdragshoptagning · **luftm** = luftmaska · **v**lm = vändluftmaska · **st** = stolpe · **hst** = halvstolpe · **dst** = dubbel stolpe · **sm** = smygmaska · **fm** = fastmaska · **puffm** = puffmaska