

TUNIKA



TUNIKA

Storlek 36/38, 40/42 och 44

Talen till de större storlekarna anges i parentes. Om bara ett tal är angivet gäller det för alla storlekar.

Material: Lana Grossa **Bacca** (100% bomull, löplängd 120 m/50 g), **450 (500 – 550) g** mörkgrå (**färg 13**); stickor nr. 3,5 och 4, rundsticka nr. 4, 40 cm lång.

Förklaringar:

Resår: St växelvis 1 varv, 1 am

Flätmönster: Mask-antal delbart med 8 + 1 + kantm. Se diagram. Bara framåt-varv (räts) är angivna. St m som de visar i tillbaka-varv (avigs), st omsl am. Upprepa vidare 1. – 12. varv. **Tips:** Till kragen, stickas flätmönstret runt, st m i mellan-varv som de visar och st omsl rätt.

Knutkantm: St kantm rätt både från räts (framåt-varv) och avigs (tillbaka-varv).

Stickfasthet: flätmönster på stickor nr. 4: 19 m och 30 varv = 10 x 10 cm.

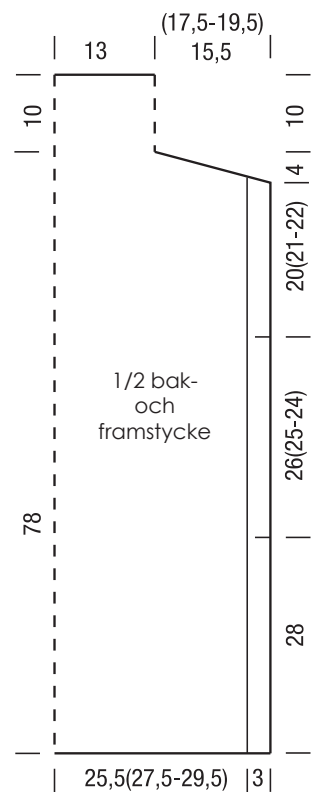
Beskrivning:

Bakstycke: Lägg upp 113 (121 – 129) m på stickor nr. 3,5, och fördela m som följer: (framåt-varv/räts) knutkantm, 7 m resår: * 1 rm, 1 am, upprepa vidare från *, 1 rm, 97 (105 – 113) m flätmönster: börja enl diagram, upprepa rapporten 11 (12 – 13) ggr, avsluta enl diagram, 7 m resår: * 1 rm, 1 am, upprepa vidare från *, 1 rm, knutkantm. Efter 4 varv, st vidare på stickor nr. 4. När arb mäter 28 cm,, markera slutet av slitsen i var sida. När arb mäter 54 (53 – 52) cm, markera början av ärmhål i var

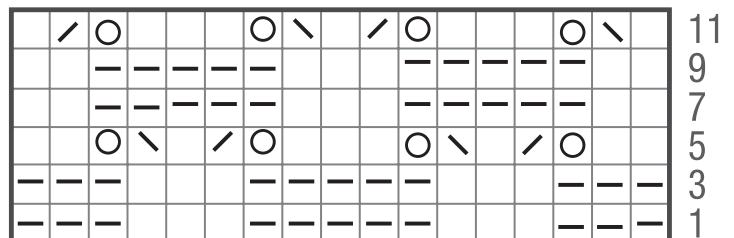
sida. När ärmhålhöjden mäter 20 (21 – 22) cm, maska av 4 (5 – 5) m 1 gång i var sida till axelskråning, maska därefter av 4 m 2 ggr och 5 m 4 ggr (5 m 5 ggr och 6 m 1 gång – 5 m 1 gång och 6 m 5 ggr) i var sida i var-tannat varv = 49 m. låt m vila .

Framstycke: St lika som för bakstycket.

Montering: Spänn delarna, fukta lätt och låt torka. Sy axelsömmarna. Till ståkrage, sätt de vilande 49 m från bak- och framstycket på rundsticka nr. 4, och st runt i flätmönster, och st ihop de tillstötande kantm i 1. omg = 96 m. När kraghöjden mäter 10 cm, avsluta med en 6. eller 12. mönster-omg, maska därefter av alla m. Sy sido-sömmarna över 26 (25 – 24) cm mellan markeringarna i var sida, se skissen.



Diagram



Teckenförklaring:

- = 1 rm
- = 1 am
- = 1 omsl
- = st ihop rätt 2 m
- = 1 öhpt (= lyft rätt 1 m, st följande m rätt och dra den lyfta m över)

STICKPROV

Gör en provlapp för att kontrollera stick-/virk-fastheten! Provlappen bör vara 12 x 12 cm i samma mönster som den utvalda modellen. Lägg prov-lappen lätt sträckt på en plan yta och räkna med hjälp av ett måttband ut hur många maskor krävs för att få 10 cm på bredden, och hur många varv går åt till 10 cm på höjden. Blir antalet maskor och varv för få i jämförelse med beskrivningen: arbeta tätare eller gå ner i stickornas/nålarnas grovlek (1/2 till 1 grovhet). Blir antalet maskor och varv för många: arbeta lösare eller använd grövre stickor/nålar. **Kom ihåg:** alla arbetar olika. Därför är den angivna fastheten på garnnystanen bara en hänvisning. Dessutom är dessa mått beräknade på slätstickning. För ett perfekt arbete så bör man arbeta sin provlapp i det önskade mönstret - så att modellen inte bara ser bra ut utan också passar!

FÖRKORTNINGAR

- hö** = höger · **vä** = vänster · **m** = maska/maskor · **v** = varv · **ggr** = gånger · **fills.** = tillsammans
st = sticka · **rm** = rät maska/maskor · **am** = avig maska/maskor · **vr** = vriden · **vrn** = vriden maska/maskor · **kantm** = kantmaska · **patent-m** = patent-maska · **slätst** = slätstickning · **rätst** = rätstickning · **ribbst** = resår/ribbstickning · **omsl** = omslag/kast · **öhpt** = överdragshoptagning · **döhpt** = dubbel överdragshoptagning
lm = luftmaska · **vlm** = vändluftmaska · **st** = stolpe · **hst** = halvstolpe · **dst** = dubbel stolpe · **sm** = smygmaska · **fm** = fastmaska · **puffm** = puffmaska