

LANA GROSSA



© Lana Grossa GmbH - Foto: Wilfried Wulff, www.wilfriedwulff.com

Model 14 – Classici 22

**PULLOVER
BACCA**

PULLOVER · BACCA

Model 14 – Classici 22



Str.: 36/38, 40/42 og 44

Tallene vedrørende str. 40/42 og 44 er angivet i parentes, adskilt af bindestreg. Er der kun oplyst ét tal, gælder dette alle størrelser.

Materiale: Lana Grossa-kvalitet **"Bacca"** (100 % bomuld, løbelængde = ca. 120 m / 50 gr.): ca. **450(500-550) gr** beige (**fv 6**) og **300(350-400) gr** lysegrå (**fv 6**), strikkepinde nr. 3 og 4, rundpind nr. 3, 40 cm, 1 snoningspind.

Rib 1: Skiftevis 2 ret og 2 vrang.

Rib 2: Skiftevis 4 ret og 4 vrang.

Snoninger og rudemønster (= 60 m): Strikkes efter diagrammet. Kun retsidepindene er vist. På vrangside strikkes m som de viser. Der er indtegnet 1 højderapport i hver af de forskellige mønstre. Snoningsribberne = 16 m og 10 p, rudemønsteret = 28 m og 48 p. Gentag de enkelte højderapporter.

Striber: * 10 p med lysegrå, 16 p med beige = 26 p. Gentag fra *.

Knudekantmasker (km): Strikkes ret på alle pinde.

Strikkefasthed: 24 m og 32 p i Rib 2 på p nr. 4 = 10 x 10 cm, 60 m i snonings- og rudemønster på p nr. 4 = 24 cm i bredden.

Ryg: Slå 146(154-162) m op på p nr. 3 med beige og strik Rib 1, idet m fordeles således på vrs: 1 km, 1 vrang, * 2 ret, 2 vrang, gentag fra * og slut med 2 ret, 1 vrang, 1 km. Når kanten måler 6 cm, strikkes videre på p nr. 4 i Rib 2 med beige, idet m fordeles således på rts: 1 km, 2 ret, * 4 vrang, 4 ret, gentag fra * og slut med 4 vrang, 2 ret, 1 km. Når der er strikket 26 p i Rib 2 med beige, strikkes videre i striber. Når der er strikket 4 højderapporter i striber = 104 p, strikkes 10 p med lysegrå og derefter strikkes ryggen færdig med beige. **Samtidig** med begyndelsen på de sidste 10 p i lysegrå, sættes et mærke i begge sider til ærmegab = arb måler nu 50 cm. Fortsæt lige op, til ærmegabene måler 20(21-22) cm og luk alle m af.

Forstykke: Slå 146(154-162) m op på p nr. 3 med beige. Strik Rib 1, idet m fordeles som på ryggen. Når der er strikket 6 cm, strikkes videre på p nr. 4 med beige, idet m forde-

les således: 1 km, 2 ret, * 4 vrang, 4 ret, gentag fra * 4 endnu gange, strik 60 m i snoninger og rudemønster efter diagrammet, * 4 ret, 4 vrang, gentag fra * endnu 4 gange, slut med 2 ret, 1 km (1 km, 2 vrang, 4 ret, * 4 vrang, 4 ret, gentag fra * endnu 4 gange, strik 60 m i snoninger og rudemønster efter diagrammet, * 4 ret, 4 vrang, gentag fra * endnu 4 gange, slut med 4 ret, 2 vrang, 1 km - 1 km, 2 ret, * 4 vrang, 4 ret, gentag fra * endnu 5 gange, strik 60 m i snoninger og rudemønster efter diagrammet, * 4 ret, 4 vrang, gentag fra * endnu 5 gange, slut med 2 ret, 1 km). Når der er strikket 26 p med beige med denne maskefordeling, strikkes videre i striber med samme maskefordeling. Når der er strikket 4 højderapporter i striber = 104 p, strikkes endnu 10 p med lysegrå og derefter strikkes forstykket færdigt med beige, idet der **samtidig** med de sidste 10 p med lysegrå, sættes et mærke i begge sider til ærmegab = arb måler nu 50 cm. Når arb måler 63(64-65) cm, lukkes de midterste 22 m til halsudskæring og hver side strikkes færdig for sig. Luk i halssiden på hver 2. p for yderligere 1 x 3 m, 2 x 2 m og 5 x 1 m. Når arb måler 70(71-72) cm, lukkes de resterende 50(54-58) m til skulder. Strik den anden side modsat.

Ærmer: Slå 74 m op på p nr. 3 med beige og strik Rib 1, idet m fordeles på vrs som på ryggen. Når kanten måler 6 cm, strikkes videre på p nr. 4 med følgende maskefordeling: 1 km, 2 vrang, 4 ret, * 4 vrang, 4 ret, gentag fra * endnu 1 gang, strik de midterste 28 m i rudemønsteret i diagrammet, * 4 ret, 4 vrang, gentag fra * endnu 1 gang, 4 ret, 2 vrang, 1 km. Når der er strikket 16 p med beige med denne maskefordeling, strikkes videre i striber og samme maskefordeling. Tag 1 m ud i begge sider på den 13.(11.-11.) p. Gentag disse udtagninger på skiftevis hver 10. og 12. p 10 gange (på hver 10. p 4 gange og på hver 8. p 9 gange – på skiftevis hver 6. og 8. p 16 gange) = 96(102-108) m. Strik de nye m i Rib 2 efterhånden. Når der er strikket 4 højderapporter i striber = 104 p, strikkes ærmet færdigt med 10 p i lysegrå. Når ærmet måler 47 cm, lukkes alle m af. Strik det andet ærme mage til.

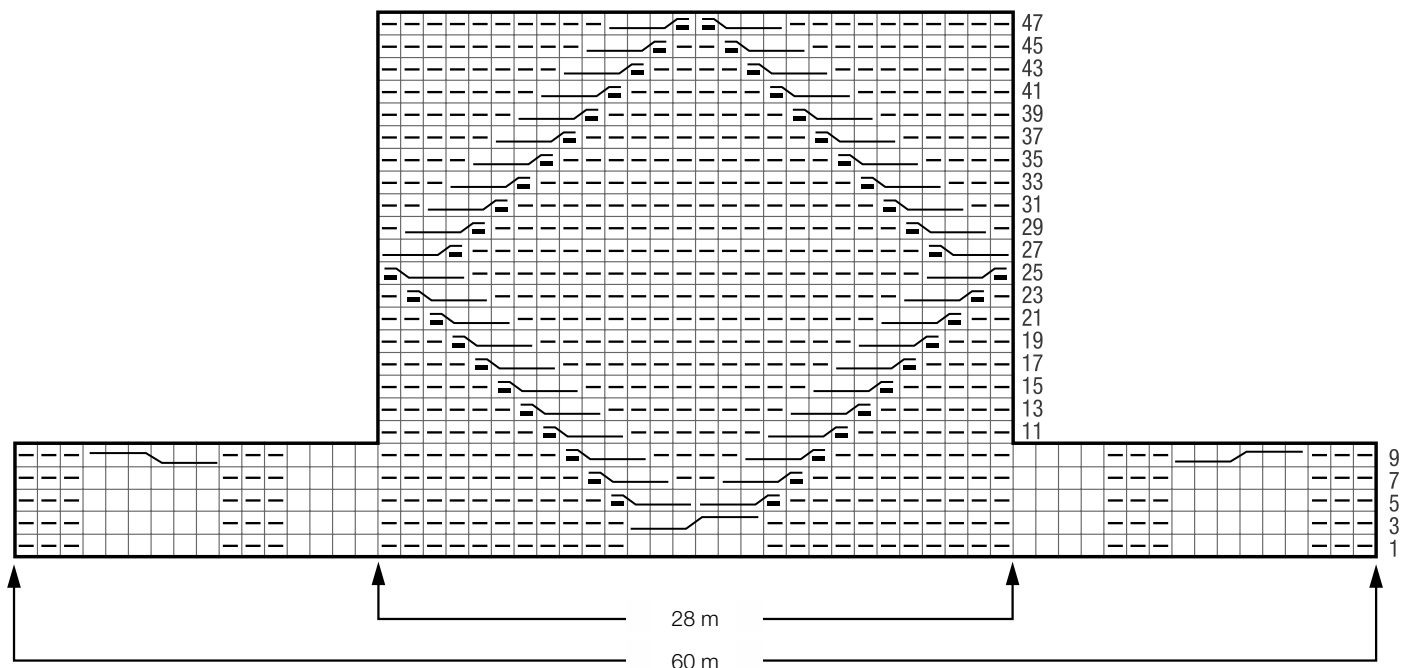
Montering: Spænd arb ud efter målene, fugt det let og lad det tørre. Sy skuldर्सømmene. Med rundpind nr. 3 og beige strikkes 112 m op langs halsudskæringen. Strik rundt i Rib 1. Når kanten måler 3 cm, lukkes m af i rib. Sy ærmerne i over 20(21-22) cm på hver side af skuldर्सømmene. Sy side- og ærmesømmene.

PULLOVER · BACCA



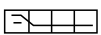
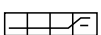
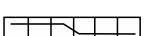
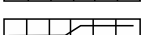
Model 14 – Classici 22

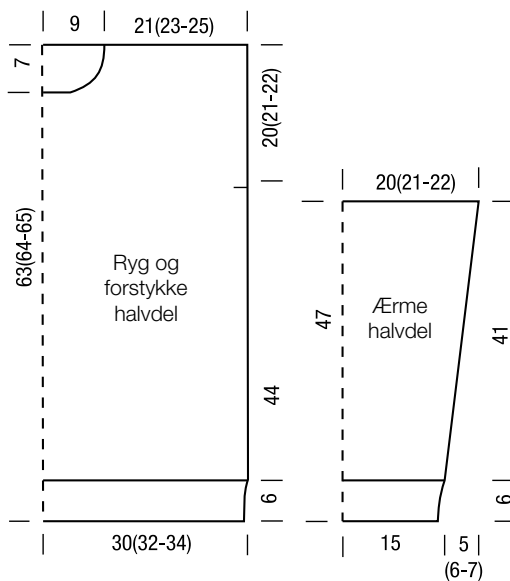


Diagram



Tegnforklaring:

-  = 1 ret
-  = 1 vrang
-  = Sæt 3 m på snoningspinden foran arb, strik 1 vrang og derefter m på snoningspinden ret.
-  = Sæt 1 m på snoningspinden bag arb, strik 3 ret og derefter m på snoningspinden vrang.
-  = Sæt 3 m på snoningspinden foran arb, strik 3 ret og derefter m på snoningspinden ret.
-  = Sæt 3 m på snoningspinden bag arb, strik 3 ret og derefter m på snoningspinden ret.

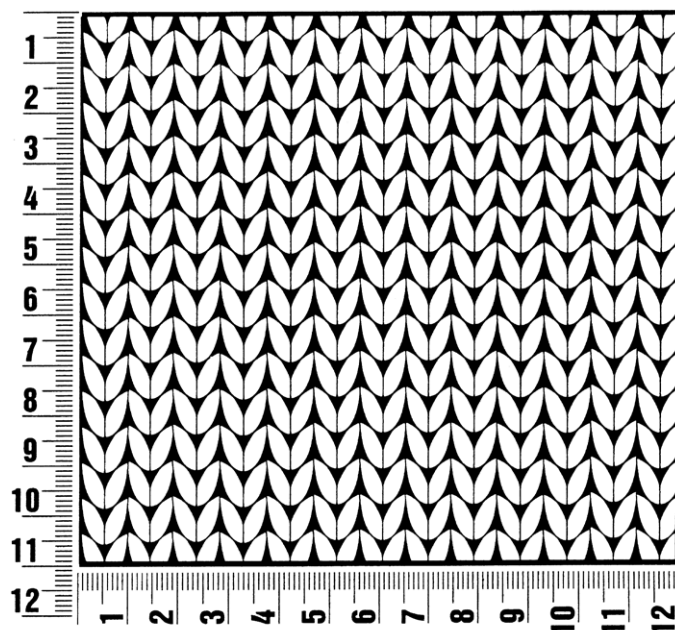


Strikkefasthed

Lav altid en strikkeprøve, før du går i gang med selve arbejdet. Prøven skal være ca. 12 x 12 cm og strikkes i det mønster, der er angivet i opskriften. Er der færre masker på 10 cm. på prøven (= for løst), skal der benyttes ½ - 1 nr. tyndere pinde og er der flere masker på 10 cm. på prøven (= for stramt), skal der benyttes ½ - 1 nr. tykkere pinde.

Bemærk: Strikarbejder falder forskelligt ud. Det er ikke altid, at den strikkefasthed, som er angivet på garnets banderole, er den, der benyttes i opskriften. Ligeledes er strikkefastheden, der er angivet på garnets banderole, altid målt på glatstrik. For at sikre den perfekte pasform er det vigtigt, at der strikkes en prøve i Modelens mønster og med den strikkefasthed, der er opgivet i opskriften.

Bemærk: Det er vigtigt at kontrollere på snittegningen i opskriften, at modellen kommer til at passe til den ønskede størrelse.



Fortkortelser

arb = arbejdet

art = artikel

dr = drejet

dstm = dobbelt stangmaske

flg. = følgende

fm = fastmaske

fv = farve

gr = gram

hstm = halvstangmaske

km i strik = kantmaske

km i hækling = kædemaske

lm = luftmaske

m = maske(r)

nr. = nummer

omg = omgang(e)

p = pind(e)

r = ret

rk = række

rts = retsiden

sm = sammen

stm = stangmaske

str. = størrelse

vr = vrang

vrs = vrangsiden

Kolofon

Udgiver: Lana Grossa GmbH, Gaimersheim, www.lana-grossa.com

Fotos: Wilfried Wulff, www.wilfriedwulff.com