

# LANA GROSSA



© Lana Grossa GmbH - Foto: Wilfried Wulff, [www.wilfriedwulff.com](http://www.wilfriedwulff.com)

Model 13 – Classici 22

---

**CARDIGAN  
BRIGITTE NO. 4**

# CARDIGAN · BRIGITTE NO. 4

## Model 13 – Classici 22



**Str.:** 36/38, 40/42 og 44

Tallene vedrørende str. 40/42 og 44 er angivet i parentes, adskilt af bindestreg. Er der kun oplyst ét tal, gælder dette alle størrelser.

**Materiale:** Lana Grossa-kvalitet ”Brigitte No. 4” (80 % bomuld, 20 % (baby) alpaka, løbelængde = ca. 110 m / 50 gr.): ca. **600(650-700) gr** fersken (**fv 29**), strikkepinde nr. 4 og 5.

**Rib:** Skiftevis 2 ret og 2 vrang.

**Glat:** Ret på retsiden, vrang på vrangside.

**Glat vrang:** Vrang på retsiden, ret på vrangside.

**Tværribber:** \* 2 p glat vrang, 2 p glat, gentag fra \* og slut med 2 p glat vrang.

**Knudekantmasker (km):** Strikkes ret på alle pinde.

**Strikkefasthed:** 19 m og 26 p i glat på p nr. 5 = 10 x 10 cm, 26 m i tværribber på p nr. 5 = 8 cm i bredden.

**Ryg:** Slå 98(106-114) m op på p nr. 4 og strik rib, idet m fordeles således på vrs: 1 km, 1 vrang, \* 2 ret, 2 vrang, gentag fra \* og slut med 2 ret, 1 vrang, 1 km. Når der er strikket 6 cm, tages på den sidste vrangsidepind 2 m jævnt ind = 96(104-112) m. Skift til p nr. 5 og fortæt i glat med knudekanter. Når arb måler 59(58-57) cm, lukkes til ærmegab i begge sider på hver 2. p for 1 x 4 m, 1 x 3 m, 1 x 2 m og 2 x 1 m (1 x 4 m, 1 x 3 m, 1 x 2 m og 4 x 1 m – 1 x 4 m, 1 x 3 m, 2 x 2 m og 4 x 1 m) = 74(78-82) m. Når ærmegabene måler 20(21-22) cm, lukkes skuldrene fra ærmegabssiderne på hver 2. p med 2 x 5 m og 2 x 6 m (4 x 6 m – 2 x 6 m og 2 x 7 m). Når arb måler 82 cm, lukkes de resterende 30 m til halskant.

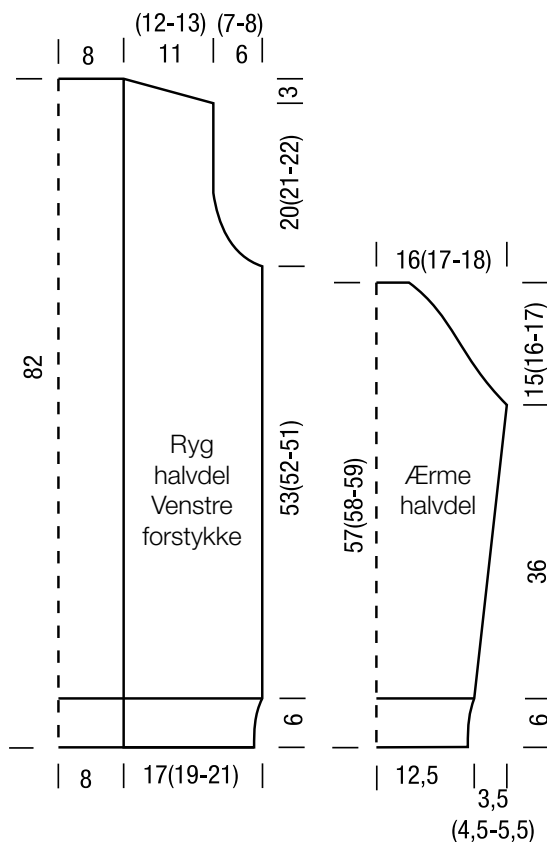
**Venstre forstykke:** Slå 33(37-41) m op på p nr. 4 og strik rib, idet m fordeles således på vrs: 1 km, \* 2 ret, 2 vrang, gentag fra \* og slut med 2 ret, 1 vrang, 1 km. Når der er strikket 6 cm, strikkes videre på p nr. 5 i glat med knudekanter. I højre side lukkes til ærmegab og senere skulder i samme højde og på samme måde som på ryggen.

**Højre forstykke:** Strikkes mage til det venstre, blot spejlvendt.

**Ærmer:** Slå 50 m op på p nr. 4 og strik rib, idet m fordeles på vrs som på ryggen. Når kanten måler 6 cm, tages på den sidste vrangsidepind 2 m jævnt ud = 52 m. Skift til p nr. 5 og fortsæt i glat med knudekanter. Tag 1 m ud i begge sider på den

11. p i glat. Gentag disse udtagninger på hver 14. p 5 gange (på hver 12. p 2 gange og på hver 10. p 5 gange – på hver 10. p 2 gange og på hver 8. p 7 gange) = 64(68-72) m. Når ærmet måler 42 cm, lukkes til ærmekuppel i begge sider på hver 2 p for 2 x 2 m, 5 x 1 m, på hver 4. p for 2 x 1 m og igen på hver 2. p for 5 x 1 m og 3 x 2 m (på hver 2 p for 2 x 2 m, 6 x 1 m, på hver 4. p for 2 x 1 m og igen på hver 2. p for 6 x 1 m og 3 x 2 m – på hver 2 p for 2 x 2 m, 8 x 1 m, på den følgende 4. p for 1 x 1 m og igen på hver 2. p for 7 x 1 m og 3 x 2 m). Når ærmekuplen måler 15(16-17) cm, lukkes de resterende 20 m. Strik det andet ærme mage til.

**Montering:** Spænd arb ud efter målene, fugt det let og lad det tørre. Sy skuld sømmene. Forkanter og halskant: Slå 26 m op på p nr. 4 og strik tværribber med knudekanter. Når arb måler 90 cm, er midten af ryggens halskant nået. Sæt et mærke hér og fortsæt yderligere 90 cm. Slut med at strikke 2 p i glat vrang og luk m af. Fæst kanten langs forkanter og halsudskæring og sy den fast. Sy ærmerne i. Sy side- og ærmesømmene.

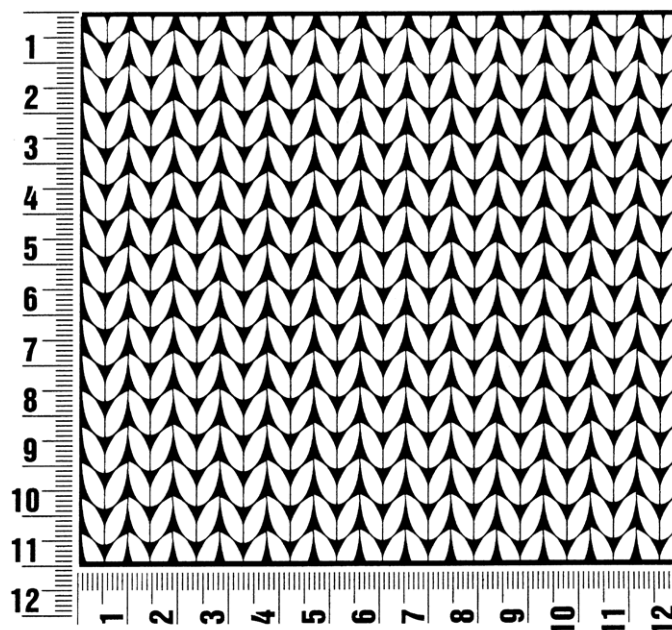


## Strikkefasthed

Lav altid en strikkeprøve, før du går i gang med selve arbejdet. Prøven skal være ca. 12 x 12 cm og strikkes i det mønster, der er angivet i opskriften. Er der færre masker på 10 cm. på prøven (= for løst), skal der benyttes ½ - 1 nr. tyndere pinde og er der flere masker på 10 cm. på prøven (= for stramt), skal der benyttes ½ - 1 nr. tykkere pinde.

**Bemærk:** Strikarbejder falder forskelligt ud. Det er ikke altid, at den strikkefasthed, som er angivet på garnets banderole, er den, der benyttes i opskriften. Ligeledes er strikkefastheden, der er angivet på garnets banderole, altid målt på glatstrik. For at sikre den perfekte pasform er det vigtigt, at der strikkes en prøve i Modelens mønster og med den strikkefasthed, der er opgivet i opskriften.

**Bemærk:** Det er vigtigt at kontrollere på snittegningen i opskriften, at modellen kommer til at passe til den ønskede størrelse.



## Fortkortelser

**arb** = arbejdet

**art** = artikel

**dr** = drejet

**dstm** = dobbelt stangmaske

**flg.** = følgende

**fm** = fastmaske

**fv** = farve

**gr** = gram

**hstm** = halvstangmaske

**km i strik** = kantmaske

**km i hækling** = kædemaske

**lm** = luftmaske

**m** = maske(r)

**nr.** = nummer

**omg** = omgang(e)

**p** = pind(e)

**r** = ret

**rk** = række

**rts** = retsiden

**sm** = sammen

**stm** = stangmaske

**str.** = størrelse

**vr** = vrang

**vrs** = vrangsiden

### Kolofon

Udgiver: Lana Grossa GmbH, Gaimersheim, [www.lana-grossa.com](http://www.lana-grossa.com)

Fotos: Wilfried Wulff, [www.wilfriedwulff.com](http://www.wilfriedwulff.com)