

JACKA



## JACKA

**Storlek** 36/38, 40/42 och 44

Talen för de större storlekarna står i parentes. Om det bara står ett tal gäller det för alla storlekar.

**Material:** Lana Grossa **Alta Moda Cotelana** (45% ren ny ull (merino), 45% bomull (Pima), 10% polyamid, löplängd 150 m/50 g), **500 (550 – 600) g** pastellgrön (**färg 35**); stickor nr. 3,5 och 4, 1 virknål nr. 3,5, 3 pärlmorknappar från UNION KNOPF, Art. 37604, färg 12, storlek 18 mm.

**Förklaringar:**

**Resår:** Mask-antal delbart med 2 + 1 + knutkantm. **1. varv** [= tillbaka-varv / avigs]: knutkantm, \* 1 rm, 1 vriden am, upprepa vidare från \*, 1 rm, knutkantm. **2. varv** [= framåt-varv / räts]: knutkantm, \* 1 am, 1 vriden rm, upprepa vidare från \*, 1 am, knutkantm. Upprepa vidare 1. och 2. varv.

**Ajourmönster:** Mask-antal delbart med 8 + 3 + knutkantm. Se diagram. Bara framåt-varv [räts] är angivna. St m som de visar och omsl am i tillbaka-varv [avigs]. Upprepa vidare 1. – 12. varv.

**Virkad kant:** **1. varv:** fastm. **2. varv:** fastm, men virka bara i främre maskbågen.

**Knutkantm:** St kant-m rätt i fram och tillbaka-varv

**Stickfasthet:** Ajourmönster på stickor nr. 4: 23 m och 32 varv = 10 x 10 cm.

**Beskrivning:**

**Bakstycke:** Lägg upp 129 (139 – 149) m på stickor nr. 3,5. St resår, och fördela m i 1. varv, = tillbaka-varv, som följer: knutkantm, \* 1 rm, 1 vriden am, upprepa vidare från \*, 1 rm, knutkantm. Efter 6 cm, öka 12 (18 – 24) m jämnt fördelat i sista tillbaka-varv = 141 (157 – 173) m. St vidare i ajourmönster på stickor nr. 4: knutkantm, börja enl diagram, upprepa rapporten 16 (18 – 20) ggr, avsluta enl diagram, knutkantm. När arb mäter 32 cm, markera början av ärmhål i var sida. När arb mäter (19 – 20) cm, maska av 15 (17 – 20) m 1 gång i var sida till axelskråning, maska därefter av 15 m 2 ggr (18 m 2 ggr – 20 m 1 gång 20 m och 21 m 1 gång) i var sida i vartannat varv. Samtidigt med början av 1. axelminskningen, maska av de mittersta 47 m till halsringning. St vidare var sida för sig, och maska av 2 m 1 gång i halskanten i följande 2. varv.

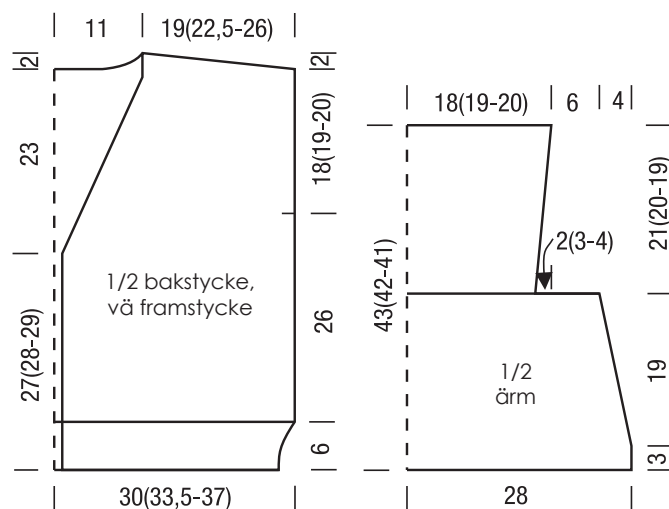
**Vä framstycke:** Lägg upp 71 (75 – 81) m på stickor nr. 3,5. St resår, och fördela m i 1. varv, = tillbaka-varv, som följer: knutkantm, \* 1 rm, 1 vriden am, upprepa vidare från \*, 1 rm, knutkantm. Efter 6 cm, öka 6 (10 – 12) m jämnt fördelat i sista tillbaka-varv = 77 (85 – 93) m. St vidare i ajourmönster på stickor nr. 4: knutkantm, börja enl diagram, upprepa rapporten 8 (9 – 10) ggr, avsluta enl diagram, knutkantm. När arb mäter 32 cm, markera början av ärmhål på hö kant. När arb mäter 27 (28 – 29) cm, minska 1 m 1 gång på vä kant till ärmhål, minska därefter 1 m 31 ggr i vartannat varv. St axelskråning på hö kant som för bakstycket.

**Hö framstycke:** St lika som vä framstycke, men spegelvänt

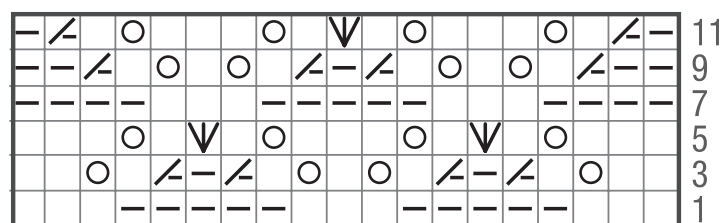
**Ärm:** Lägg upp 133 m på stickor nr. 4, och st 1 tillbaka-varv [avigs] am, st därefter vidare i ajourmönster: knutkantm, börja enl diagram, upprepa rapporten 15 ggr, avsluta enl diagram,

knutkantm. Efter 3 cm, minska 1 m 1 gång i var sida, minska därefter 1 m 9 ggr i varje 6. varv = 113 m. När arb mäter 22 cm, i ett framåt-varv [räts], st alla m rätt och minska samtidigt jämnt fördelat 36 m = 77 m. St alla m rätt i följande tillbaka-varv [avigs]. St vidare i ajourmönster: knutkantm, börja enl diagram, upprepa rapporten 8 ggr, avsluta enl diagram, knutkantm. I 15. (11. – 9.) varv, öka 1 m 1 gång i var sida till ärmskråning, öka därefter 1 m 3 ggr i varje 14. varv (1 m 3 ggr i varje 10. varv och 1 m 2 ggr i varje 8. varv – 1 m 2 ggr i varje 8. varv och 1 m 5 ggr i varje 6. varv) i var sida = 85 (89 – 93) m. När arb mäter 43 (42 – 41) cm, maska av alla m. St 2. ärmen lika.

**Avslutning:** Spänn delarna, fukta lätt och låt dem torka. Sy axelsömmarna. Sy i varje ärm över 18 (19 – 20) cm i var sida av axelsömmen. Sy sido- och ärm-sömmarna. Virka 2 varv virkad kant över framstyckenas slutningskanter och halskråningar samt bakre halsringningen med virknål nr. 3,5, och virka samtidigt in 3 knapphål i 2. varv av hö framstyckes slutningskant som följer: 2 luftm, hoppa över 1 m. Virka in 1. knapphål direkt efter resårkanten, och de resterande 2 knapphålen med 10 (10,5 – 11) cm avstånd från varandra. Sy i knapparna.



Diagram

**Teckenförklaring:**

- = 1 rm
- = 1 am
- = 1 omsl
- ▣ = st ihop avig 2 m
- ▤ = st ihop avig 3 m

Rapport = 8 M

## JACKA

## STICKPROV

Gör en provlapp för att kontrollera stick-/virk-fastheten! Provlappen bör vara 12 x 12 cm i samma mönster som den utvalda modellen. Lägga prov-lappen lätt sträckt på en plan yta och räkna med hjälp av ett måttband ut hur många maskor krävs för att få 10 cm på bredden, och hur många varv går åt till 10 cm på höjden. Blir antalet maskor och varv för få i jämförelse med beskrivningen: arbeta tätare eller gå ner i stickornas/nålarnas grovlek ( $\frac{1}{2}$  till 1 grovhet). Blir antalet maskor och varv för många: arbeta lösare eller använd grövre stickor /nålar. Kom ihåg: alla arbetar olika. Därför är den angivna fastheten på garnnystanen bara en hänvisning. Dessutom är dessa mått beräknade på slätstickning. För ett perfekt arbete så bör man arbeta sin provlapp i det önskade mönstret - så att modellen inte bara ser bra ut utan också passar!

## FÖRKORTNINGAR

**hö** = höger · **vä** = vänster · **m** = maska/maskor · **v** = varv · **ggr** = gånger · **tills.** = tillsammans

**st** = sticka · **rm** = rät maska/maskor · **am** = avig maska/maskor · **vr** = vriden · **vrn** = vriden maska/maskor · **kantm** = kantmaska ·

**patent-m** = patent-maska · **slätst** = slätstickning · **rätst** = rätstickning · **ribbst** = resår/ribbstickning · **omsl** = omslag/kast · **öhpt** = överdragshoptagning · **döhpt** = dubbel överdragshoptagning

**lm** = luftmaska · **vlm** = vändluftmaska · **st** = stolpe · **hst** = halvstolpe · **dst** = dubbel stolpe · **sm** = smygmaska · **fm** = fastmaska ·

**puffm** = puffmaska