

FILATI NO. 62

FILATI

Modell 38

SLIPOVER I HALVPATENTMÖNSTER



SLIPOVER I HALVPATENTMÖNSTER

Storlek 36/38 (40/42 – 44/46)

Talen för de större storlekarna står i parentesen. Om bara ett tal är angivet gäller detta för alla storlekar.

Material: Lana Grossa-kvalitet „Ecopuno Tweed” (61 % bomull, 15 % polyamid, 14 % (baby) alpacka, 10 % ren ny ull (merino), löplängd = ca. 160 m/50 g): ca. **300 (350 – 400) g** mörk blå melerad (**färg 301**); stickor nr. 4 och 4,5, 1 rundsticka nr. 4, 50 cm lång.

Förklaringar:

Resår: St växelvis 1 rm, 1 am.

Resår och halvpatentmönster: St enl diagram A/B. Talen till vä anger tillbaka-varv [avigs], talen till hö anger framåt-varv [räts]. De 2 m i ljusgrått i var sida anger patentkant. I bredden, börja varv med m framför första pilen, upprepa vidare rapporten [MS = 2 m] mellan pilarna, avsluta med m efter andra pilen. För tydlighetens skull är 3 rapporter angivna. I höjden, till **resår** enl diagram A st 1. – 3. varv 1 gång, upprepa därefter vidare 2. och 3. varv, till **halvpatentmönstret** enl diagram B st 1. – 3. varv 1 gång, upprepa därefter vidare 2. och 3. varv.

Halvpatentmönster: St enl diagram C. Talen till hö anger framåt-varv (räts). I tillbaka-varv (avigs), st m som i 2. varv enl diagram B. eller enl mönster efter ökning. De 2 m i ljusgrått i var sida anger patentkant. I bredden är nästan alla m angivna. Pilen anger mitten. För att uppnå det totala antalet m, st de 2 m i grått 7(9–11) ggr över klammarna framför och efter mitten. Genom minskningar och ökning framför, eller ökning och minskningar efter mitten skapas 2 skrå ränder i halvpatentmönster, 1 gång till hö och 1 gång till vä. I höjden, st 1. – 84. varv 1 gång, upprepa därefter vidare 83. och 84. varv [dvs utan minskningar eller ökning].

Stickfasthet: 21,5 m och 35,5 varv halvpatentmönster på stickor nr. 4,5 = 10 x 10 cm.

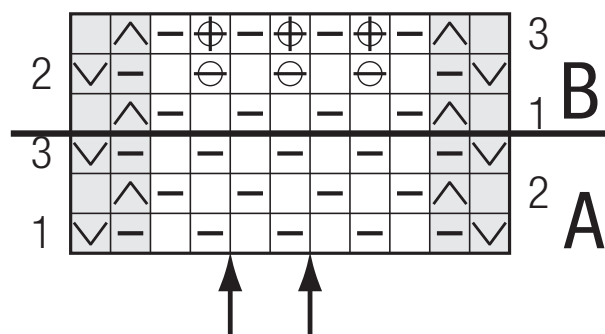
Beskrivning:

Bakstycke: Lägg upp 111 (119 – 127) m på stickor nr. 4. St en kant av 6 cm = 19 varv resår, börja med 1 tillbaka-varv (avigs) som angivet. Markera mitt-m. St därefter vidare på stickor nr. 4,5 i halvpatentmönster C som beskrivet, med i 7. varv från resårkanten, 41 (49 – 57) m mellan de första ökningarna. Antalet av dessa m ökar med 2 m vid varje ökning (och samtidigt minskar antalet m framför eller efter minskningen med 1 m i var sida. Det minskas alltså 2 m och ökas 2 m i varje av dessa varv, vilket ger de skrå mönsterränderna utan att det totala m-antalet ändras. Se upp så att mönsterränderna inte förskjuts, dessa löper vidare direkt över varandra - det är bara m-antalet på sidorna och i mitten som ändras! Redan efter 22 cm = 78 varv från resårkanten, markera början av ärmhål i var sida, och st vidare rakt upp. När ärmhålshöjden mäter 22 (23 – 24) cm = 78 (82 – 86) varv, maska av 4 m i var sida till axelskråning, maska därefter ytterligare av 4 m 0(4–8) ggr, 3 m 8(4–0) ggr, 2 m 2 ggr och 3 m 1 gång i var sida i vartannat varv. I följande varv, maska av de resterande 41 m till den raka halsringningen.

Framstycke: St som för bakstycket, men med rund halsringning. Samtidigt med början av axlarna, minska 1 m framför de mittersta 29 m 1 m [= st tills. avig 2 m], st 4 m st, och låt därefter de följande 21 mittersta m vila och st vidare var sida för sig. Minska ytterligare 1 m 9 ggr på inre kanten i vartannat varv till avrundning - minska alltid 4 m från kanten. St axel-skråning på yttre kanten som för bakstycket. Ena sidans m är nu stickade St färdigt andra sidan spegelvänt, och st minskningarna till halsringningen fortsatt 4 m frn kanten [st tills. avig 2 m], och st 1. minskningen 4 m efter de vilande m.

Avslutning: Spänn delarna, fukta lätt och låt torka. Sy sömmarna, sy sido-sömmarna i var sida 10 cm från nedre kanten till markeringen. 10 cm nedan i var sida förblir öppna till slits. Plocka upp ytterligare 71 m till vilande 21 m från halsringningen på rundsticka nr. 4 = 92 m. St ståkrage runt enl resår-mönstret. När kragen mäter 10 cm = 30 varv/omg, maska löst av m som de visar. Vik kragen inåt i mitten och sy fast den.

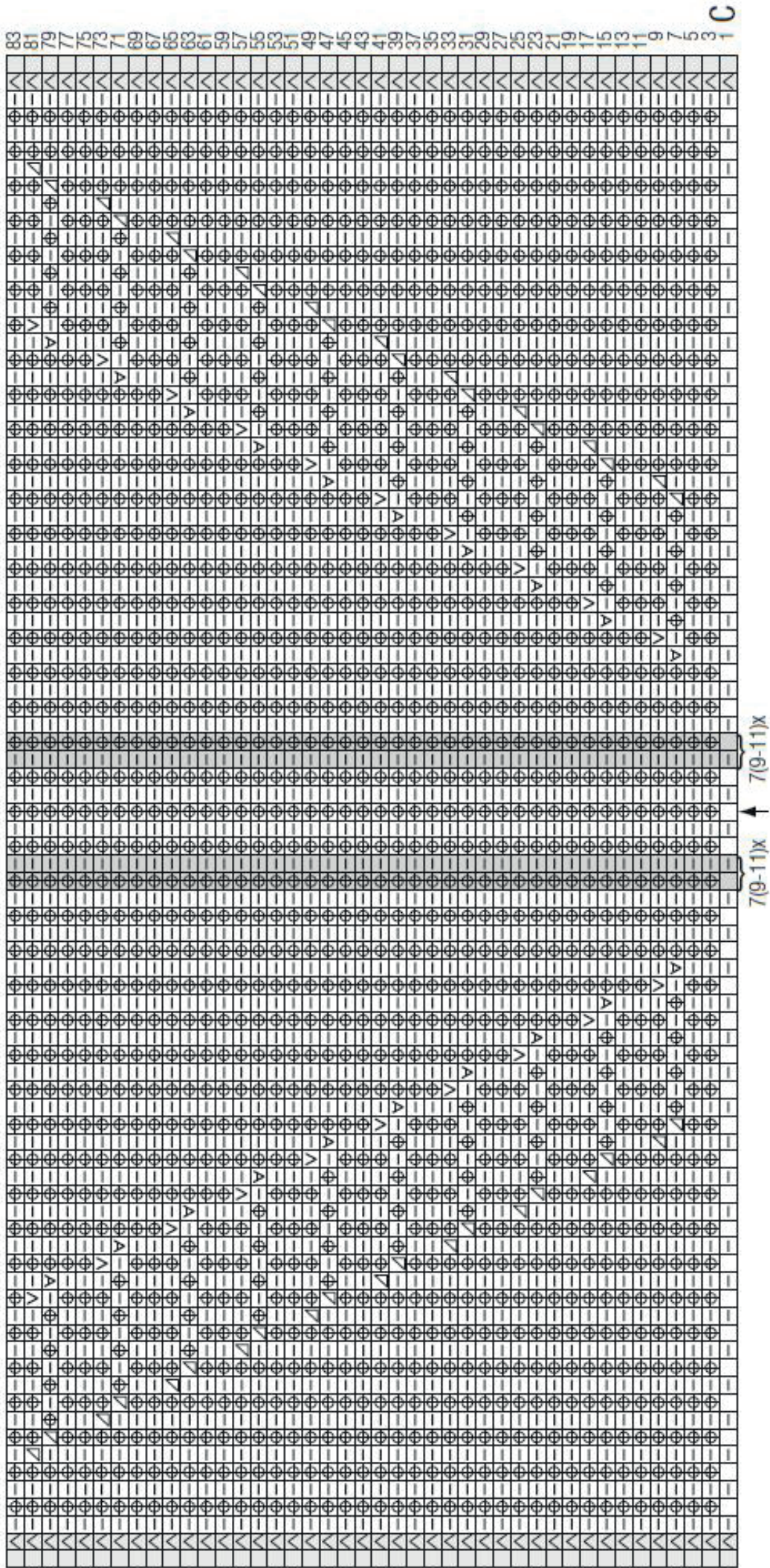
Diagram A/B



Teckenförklaring:

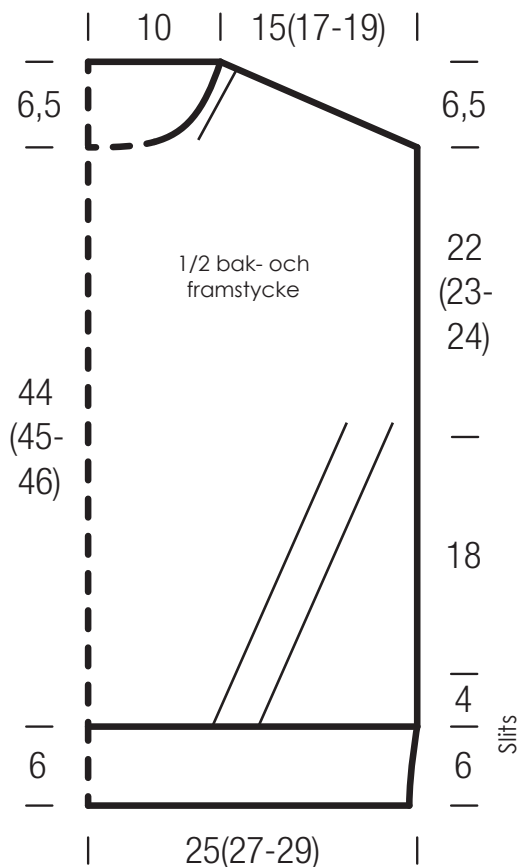
- = 1 rm
- ▢ = 1 am
- ∇ = st tills. 2 m avig.
- ⊖ = lyft avig 1 m med 1 omsl
- ⊕ = st tills. rätt 1 m med omsl.
- ⊗ = 1 vriden rm i länken mellan m.
- ⊘ = 1 vriden am i länken mellan m.
- ⊚ = lyft 1 m avig med tråden bakom arb
- ⊛ = lyft 1 m avig med tråden framför arb

Diagram C



C

SLIPOVER I HALVPATENTMÖNSTER



STICKPROV

Gör en provlapp för att kontrollera stick-/virk-fastheten! Provlappen bör vara 12 x 12 cm i samma mönster som den utvalda modellen. Lägg prov-lappen lätt sträckt på en plan yta och räkna med hjälp av ett måttband ut hur många maskor krävs för att få 10 cm på bredden, och hur många varv går åt till 10 cm på höjden. Blir antalet maskor och varv för få i jämförelse med beskrivningen: arbeta tätare eller gå ner i stickornas/nålarnas grovlek ($\frac{1}{2}$ till 1 grovhet). Blir antalet maskor och varv för många: arbeta lösare eller använd grövre stickor /nålar. Kom ihåg: alla arbetar olika. Därför är den angivna fastheten på garnnystanen bara en hänvisning. Dessutom är dessa mått beräknade på slätstickning. För ett perfekt arbete så bör man arbeta sin provlapp i det önskade mönstret - så att modellen inte bara ser bra ut utan också passar!

FÖRKORTNINGAR

hö = höger · **vä** = vänster · **m** = maska/maskor · **v** = varv · **ggr** = gånger · **tills.** = tillsammans
st = sticka · **rm** = rät maska/maskor · **am** = avig maska/maskor · **vr** = vriden · **vrn** = vriden maska/maskor · **kantm** = kantmaska
 · **patentm** = patentmaska · **slätst** = slätstickning · **rätst** = rätstickning · **ribbst** = resår/ribbstickning · **omsl** = omslag/kast · **öhpt** = överdragshoptagning · **döhpt** = dubbel överdragshoptagning
lm = luftmaska · **vlm** = vändluftmaska · **st** = stolpe · **hst** = halvstolpe · **dst** = dubbel stolpe · **sm** = smygmaska · **fm** = fastmaska · **puffm** = puffmaska