

SIZE+ NO.4

FILATI

Modell 2

SPETSKRAGE CAPRI



SPETSKRAGE CAPRI

Storlek 4,5 cm bred, inre kant ca. 45 cm lång, yttre kant ca. 66 cm lång.

Material: Lana Grossa-kvalitet „Capri“ (55 % bomull, 30 % polyamid, 15 % silke, löplängd 150 m/50 g): ca. 50 g vit (färg 1); 1 ullvirknål nr. 3; ca. 30 cm bomullsband i vit, 0,5 cm bred.

Förklaringar:

Spetmönster med bågkant: luftm-uppläggning delbart med 8 + 1 luftm extra + 1 vändluftm. Virka fram och tillbaka enl virkdiagram. Talen till hö och till vä anger början av varv. Vänd med 1 luftm till första, tredje, fjärde och femte varv, dessa vändluftm ersätter inte första fastm i följande varv. Virka första fastm i varv 1 i den andra luftm från virknålen. Virka 3 luftm i början av varv 2 som angivet, dessa luftm ersätter första stolpen i varvet. I varv 4 och varv 5, virka stolparna runt om luftm från föregående varv. På bredden, börja varv med m framför första pilen, virka vidare rapporten mellan pilarna, avsluta varv med m efter andra pilen. På höjden, virka varv 1 – 5 varv 1 gång.

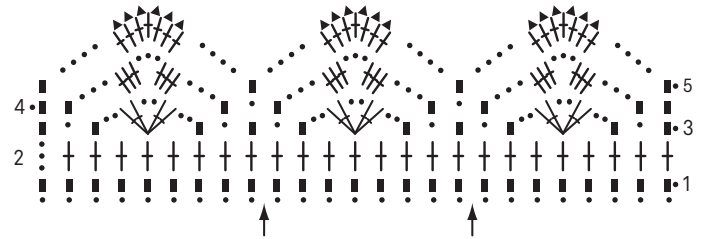
Virkfasthet: 2 rapporter och 5 varv spetmönster med bågkant på virknål nr. 3 = 7 x 4,5 cm.

Beskrivning: Lägg upp 113 luftm + 1 vändluftm. Virka kragen i spetmönster med bågkant = 14 rapporter. När kraghöjden mäter 4,5 cm = 5 varv [mätt i mitten av bågkanten], avsluta arb. Tips: På grund av mönstret blir kragen automatiskt rund.

Avslutning: Spänn delen, fukta lätt och låt torka. Dra in bomullsbandet genom varvet med stolpar, och bind ihop det.

Teckenförklaring:

- = 1 luftm
- = 1 fastm
- ┆ = 1 stolpe
- ┆ = 1 stolpe
- ▲ = 1 Picot: 3 luftm och 1 smyg i första luftm
- ⋈ = 4 stolpar i samma m, med 2 luftm mellan varje stolpe



STICKPROV

Gör en provlapp för att kontrollera stick-/virk-fastheten! Provlappen bör vara 12 x 12 cm i samma mönster som den utvalda modellen. Lägg provlappen lätt sträckt på en plan yta och räkna med hjälp av ett måttband ut hur många maskor krävs för att få 10 cm på bredden, och hur många varv går åt till 10 cm på höjden. Blir antalet maskor och varv för få i jämförelse med beskrivningen: arbeta tätare eller gå ner i stickornas/nålarnas grovlek (½ till 1 grovhet). Blir antalet maskor och varv för många: arbeta lösare eller använd grövre stickor /nålar. Kom ihåg: alla arbetar olika. Därför är den angivna fastheten på garnnystanen bara en hänvisning. Dessutom är dessa mått beräknade på slätstickning. För ett perfekt arbete så bör man arbeta sin provlapp

FÖRKORTNINGAR

hö = höger · **vä** = vänster · **m** = maska/maskor · **v** = varv · **ggr** = gånger · **tills.** = tillsammans
st = sticka · **rm** = rät maska/maskor · **am** = avig maska/maskor · **vr** = vriden · **vrn** = vriden maska/maskor · **kantm** = kantmaska
 · **patentm** = patentmaska · **slätst** = slätstickning · **rätst** = rätstickning · **ribbst** = resår/ribbstickning · **omsl** = omslag/kast · **öhpt** = överdragshoptagning · **döhpt** = dubbel överdragshoptagning
lm = luftmaska · **vlm** = vändluftmaska · **st** = stolpe · **hst** = halvstolpe · **dst** = dubbel stolpe · **sm** = smygmaska · **fm** = fastmaska · **puffm** = puffmaska