

SIZE+ NO.4

FILATI

Modell 1

PULLOVER MED SMILEY I SILKHAIR



### PULLOVER MED SMILEY I SILKHAIR

#### Storlek 42 till 46 (48/50)

Talen för de större storlekarna är angivna inom parentes. Om bara ett tal är angivet, gäller detta för alla storlekar.

**Material:** Lana Grossa-kvalitet „Silkhaair“ (70 % Mohair (Superkid), 30 % silke, löplängd 210 m/25 g): ca. 275 (300) g råvit (färg 52) och ca. 25 g hallon (färg 70); stickor nr. 4 och 5, 1 rundsticka nr. 4, 50 cm lång.

**Tips:** St allt med dubbla trådar.

#### Förklaringar:

**Knutkant:** Lyft första m i varje varv rätt. St sista m i varje varv rätt.

**Tips:** St alla kanter med knutkant!

**Resår:** På räts (framåt-varv), st växelvis 1 vriden rm och 1 am. På avigs (tillbaka-varv), st m som de visar, st de vridna m avig. Vid rundstickning, st vidare som för räts (framåt-varv).

**Slätst:** St rm på räts (framåt-varv), st am på avigs (tillbaka-varv).

**Slätst med Smiley [framstycke]:** St slätst med intarsiateknik över 42 m mellan pilarna enl diagram. Dubbelpilen anger mitten. 1 ruta anger 1 m och 1 varv. Talen till hö anger räts (framåt-varv), talen till vän anger avigs (tillbaka-varv). Läs från hö till vän för räts (framåt-varv), läs omvänt för avigs (tillbaka-varv). Tecknena i rutorna anger färgen, se teckenförklaringen. Använd ett extra nystan för varje färg. Kors trådarna med varandra vid färgbyte, så att det inte uppstår några hål. St varv 1 - 41 1 gång på höjden.

**Stickfasthet:** 17 m och 23 varv slätst på stickor nr. 5 med dubbla trådar = 10 x 10 cm.

#### Beskrivning:

**Bakstycke:** Lägg upp 116 (122) m på stickor nr. 4 med dubbla trådar i råvit. St 7 cm = 19 varv resårkant, börja med 1 tillbaka-varv (avigs). St därefter vidare på stickor nr. 5 i slätst. Efter

32,5 cm = 76 varv från resårkanten, markera början av ärmhål i var sida och öka 1 m i var sida till de breda axlarna, öka därefter ytterligare 1 m 3 ggr i var sida på varje 12:e varv = 124 (130) m. När ärmhålhöjden mäter 23 (24) cm = 54 (56) varv, maska av 16 (17) m i var sida till axelskråning, maska därefter ytterligare av 16 (17) m 2 ggr i var sida i vartannat varv. Samtidigt med första axelminskningen, maska av de mittersta 26 m till den runda halsringningen och st vidare var sida för sig. Maska ytterligare av 3 m 1 gång på inre kanten i följande andra varv till avrundning. Efter den sista axelminskningen, är alla m på yttre kanten stickade. Avsluta andra sidan lika men spegelvänt.

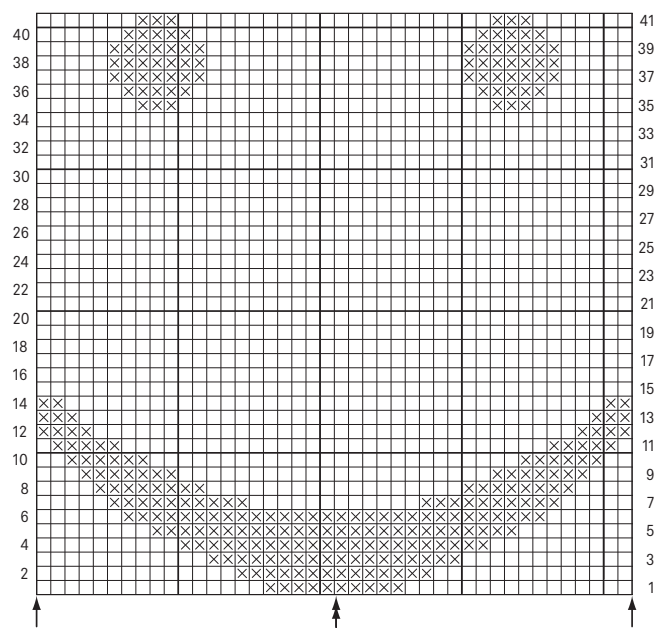
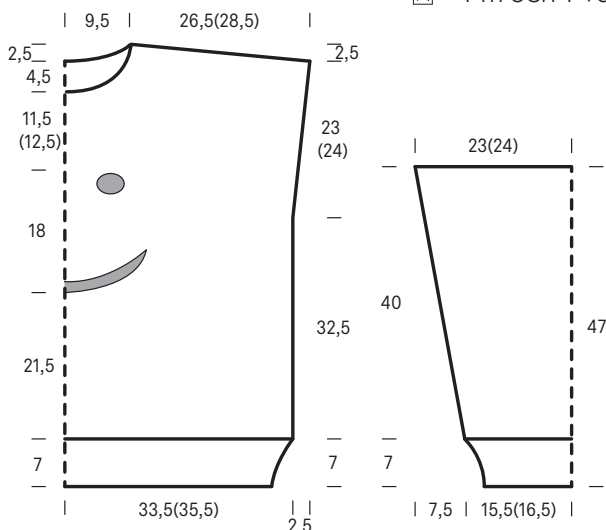
**Framstycke:** St lika som bakstycket, men med Smiley och djupare halsringning. Redan efter 21,5 cm = 50 varv från resårkanten, börja med motivet i hallon över de mittersta 10 m, och och st enl diagrammet. När motivet stickats färdigt, st vidare i råvit. Redan när ärmhålhöjden mäter 18,5 (19,5) cm = 42 (44) varv, maska av de mittersta 12 m till halsringning, och st vidare var sida för sig. Maska ytterligare av 3 m 1 gång, 2 m 1 gång och 1 m 5 ggr på inre kanten i vartannat varv till avrundning. St axel på yttre kanten som för bakstycket. Efter den sista axelminskningen, är alla m på yttre kanten stickade. Avsluta andra sidan lika men spegelvänt.

**Ärmar:** Lägg upp 54 (58) m på stickor nr. 4 med dubbla trådar i råvit. St 7 cm = 19 varv resårkant, börja med 1 tillbaka-varv (avigs). St därefter vidare på stickor nr. 5 i slätst. I sjunde varv från resårkanten, öka 1 m i var sida, öka därefter ytterligare 1 m 2 ggr i var sida i varje åttonde varv och ytterligare 1 m 10 ggr i var sida i varje sjätte varv = 80 (84) m. Efter 40 cm = 92 varv från resårkanten, maska löst av alla m.

**Avslutning:** Spänn delarna, fukta lätt och låt torka. Sy sömmarna, sy sido-sömmarna bara till markeringarna. Plocka nu upp 82 m med på rundpinne nr. 4 med dubbla trådar i råvit från halsringningen, och st runt i resår. När kanten mäter 3,5 cm, maska löst av m som de visar. Sätt i ärmarna.

#### Teckenförklaring:

- = 1 m och 1 varv slätst i råvit
- ⊗ = 1 m och 1 varv slätst i hallon



## PULLOVER MED SMILEY I SILKHAIR

## STICKPROV

Gör en provlapp för att kontrollera stick-/virk-fastheten! Provlappen bör vara 12 x 12 cm i samma mönster som den utvalda modellen. Lägg prov-lappen lätt sträckt på en plan yta och räkna med hjälp av ett måttband ut hur många maskor krävs för att få 10 cm på bredden, och hur många varv går åt till 10 cm på höjden. Blir antalet maskor och varv för få i jämförelse med beskrivningen: arbeta tätare eller gå ner i stickornas/nålarnas grovlek (½ till 1 grovhet). Blir antalet maskor och varv för många: arbeta lösare eller använd grövre stickor /nålar. Kom ihåg: alla arbetar olika. Därför är den angivna fastheten på garnnystanen bara en hänvisning. Dessutom är dessa mått beräknade på slätstickning. För ett perfekt arbete så bör man arbeta sin provlapp

## FÖRKORTNINGAR

**hö** = höger · **vä** = vänster · **m** = maska/maskor · **v** = varv · **ggr** = gånger · **tills.** = tillsammans  
**st** = sticka · **rm** = rät maska/maskor · **am** = avig maska/maskor · **vr** = vriden · **vrn** = vriden maska/maskor · **kantm** = kantmaska  
· **patentm** = patentmaska · **slätst** = slätstickning · **rätst** = rätstickning · **ribbst** = resår/ribbstickning · **omsl** = omslag/kast · **öhpt** = överdragshoptagning · **döhpt** = dubbel överdragshoptagning  
**lm** = luftmaska · **vlm** = vändluftmaska · **st** = stolpe · **hst** = halvstolpe · **dst** = dubbel stolpe · **sm** = smygmaska · **fm** = fastmaska · **puffm** = puffmaska