

HAND-DYED NO. 2

FILATI

Modell 26

JAKKE



## JAKKE

**Storlek** 36/38, 40/42 och 44

Talen för de större storlekarna är angivna inom parentes. Om bara ett tal är angivet, gäller detta för alla storlekar.

**Material:** Lana Grossa **Allora hand-dyed** (76% bomull, 14% ren ny ull (merino superfine), 10% (baby) alpaca, löplängd 300 m/50 g), **200 (250 – 250) g** Kaaju (**färg 262**); stickor nr. 5, 1 rundsticka nr. 4, 120 cm lång och 1 virknål nr. 3,5.

**Förklaringar:**

**Resår:** St växelvis 2 am och 2 rm.

**Nätmönster:** Maskantal delbart med 3 + 1 + kantm. Se Diagram. Framåt-varv (räts) och tillbaka-varv (avigs) är angivna. Maskorna är angivna som de ska stickas. Upprepa vidare varv 1 - 4.

**Kedjekantm:** Framåt-varv (räts): St första m vriden rm, lyft sista m avig med tråden bakom arb. Tillbaka-varv (avigs): St första m vriden am, lyft sista m avig med tråden framför arb.

**Stickfasthet:** Nätmönster på stickor nr. 5: 21 m och 28 varv = 10 x 10 cm.

**Beskrivning:**

St bak- och framstycke i ett stycke över axlarna. Börja med bakstycket. Pilen i skissen anger stickriktningen.

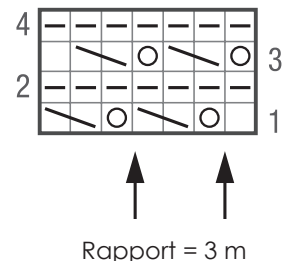
**Bak- och framstycke:** Lägg upp 138 (144 – 150) m på stickor nr. 5, och st 1 tillbaka-varv (avigs) am. St vidare i nätmönster: kantm, börja enl. diagram, upprepa rapporten 44 (46 – 48) ggr, avsluta enl. diagram, kantm. St kantm rätt i framåt-varv (räts), st kantm am i tillbaka-varv (avigs). När arb mäter 41 cm, markera i var sida till början av ärmhål. När arb mäter 60 (61 – 62) cm, markera i var sida till axel-linjen, och maska av de mittersta 48 m till halsringning. Låt hö framstyckes 45 (48 – 51) m vila. St vidare rakt upp med vä framstyckes 45 (48 – 51) m, och st 1 kedjekantm på hö kant, = slutningskant. Markera slutet av ärmhål efter 19 (20 – 21) cm från axel-linjen på vä kant, = sidolinje. När arb mäter 60 (61 – 62) cm från axel-linjen, maska rakt av alla m. Avsluta hö halvdel lika men spegelvänt.

**Ärmar:** 84 (87 – 90) m på stickor nr. 5, och st 1 tillbaka-varv (avigs) am. St vidare i nätmönster: kantm, börja enl. diagram, upprepa rapporten 26 (27 – 28) ggr, avsluta enl. diagram, kantm. St kantm rätt i framåt-varv (räts), och avig i tillbaka-varv (avigs). När arb mäter 20 cm, maska rakt av alla m. St andra ärmen lika.

**Avslutning:** Spänn delarna, fukta lätt och låt torka. Virka 1 varv fastm med virknål nr. 3,5 runt framstyckenas slutningskanter och bakre halsringningen. Från den virkade kanten, plocka upp 124 (126 – 128) m från varje framstyckes slutningskant och 48 m från bakre halsringningen = totalt 296 (300 – 304) m. St resår på rundsticka nr. 4, och fördela m i första varv, = tillbaka-varv (avigs), som följer: kedjekantm, 2 am, \* 2 rm, 2 am, upprepa vidare från \*, kedjekantm. När kanten mäter 11 cm, maska av m som de visar. Sy fast varje ärm över 19 (20 – 21) cm av var sida av den markerade axellinjen. Sy sido- och ärm-sömmarna. Virka 1 varv fastm med virknål nr. 3,5 runt nedre jack-kanten, inkl kanternas kort-sidor.

**Tegnförklaring:**

- = 1 rm
- ▣ = 1 am
- ⊖ = 1 omslag
- ⊞ = lyft 1 m rm, st 2 rm, och dra den lyfta m över

**Diagram**

## STICKPROV

Gör en provlapp för att kontrollera stick-/virk-fastheten! Provlappen bör vara 12 x 12 cm i samma mönster som den utvalda modellen. Lägg prov-lappen lätt sträckt på en plan yta och räkna med hjälp av ett måttband ut hur många maskor krävs för att få 10 cm på bredden, och hur många varv går åt till 10 cm på höjden. Blir antalet maskor och varv för få i jämförelse med beskrivningen: arbeta tätare eller gå ner i stickornas/nålarnas grovlek (½ till 1 grovhet). Blir antalet maskor och varv för många: arbeta lösare eller använd grövre stickor /nålar. **Kom ihåg:** alla arbetar olika. Därför är den angivna fastheten på garnnystanen bara en hänvisning. Dessutom är dessa mått beräknade på slätstickning. För ett perfekt arbete så bör man arbeta sin provlapp

## FÖRKORTNINGAR

**hö** = höger · **vä** = vänster · **m** = maska/maskor · **v** = varv · **ggr** = gånger · **tills.** = tillsammans  
**st** = sticka · **rm** = rät maska/maskor · **am** = avig maska/maskor · **vr** = vriden · **vr**m = vriden maska/maskor · **kantm** = kantmaska  
 · **patentm** = patentmaska · **slätst** = slätstickning · **rätst** = rätstickning · **ribbst** = resår/ribbstickning · **omsl** = omslag/kast · **öhpt** = överdragshoptagning · **döhpt** = dubbel överdragshoptagning  
**lm** = luftmaska · **vlm** = vändluftmaska · **st** = stolpe · **hst** = halvstolpe · **dst** = dubbelstolpe · **sm** = smygmaska · **fm** = fastmaska · **puffm** = puffmaska

JAKKE

