

HAND-DYED NO. 2

FILATI

Modell 1

JACKA



JACKA

Storlek 36/38, 40/42 och 44

Talen för de större storlekarna är angivna inom parentes. Om bara ett tal är angivet, gäller detta för alla storlekar.

Material: Lana Grossa **Allora hand-dyed** (76% bomull, 14% ren ny ull (merino superfine), 10% (baby) alpaca, löplängd 300 m/50 g), **200 (250 – 250) g** angora (**färg 256**); stickor nr. 5, 1 rundsticka nr. 4, 120 cm lång och 1 virknål nr. 3,5.

Förklaringar:

Resår: St växelvis 2 am och 2 rm.

Nätmönster: Maskantal delbart med 3 + 1 + kantm. Se diagram. Både fram och tillbaka-varv (räts och avigs) är angivna. Maskorna är angivna som de ska stickas. Upprepa vidare varv 1 – 4..

Kedjekantm: Framåt-varv (räts): St första m vriden rm, lyft sista m avig med tråden bakom arb. Tillbaka-varv (avigs): St första m vriden am, lyft sista m avig med tråden framför arb.

Stickfasthet: Nätmönster på stickor nr. 5: 21 m och 28 varv = 10 x 10 cm.

Beskrivning:

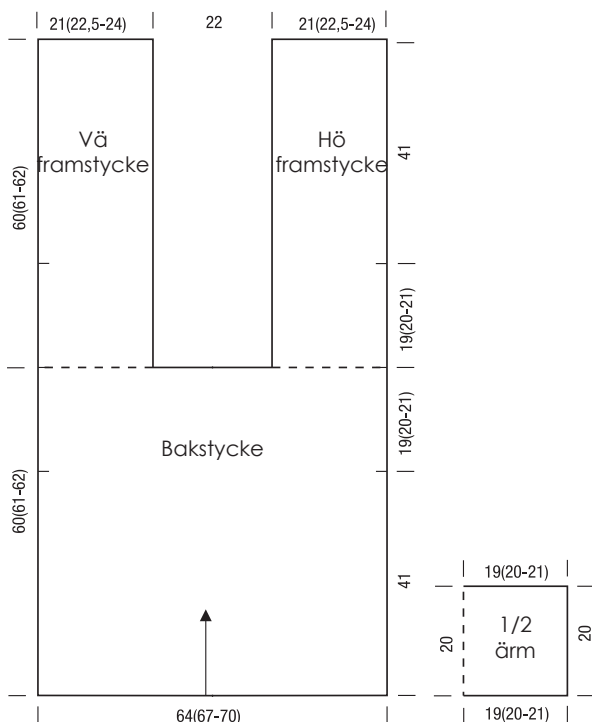
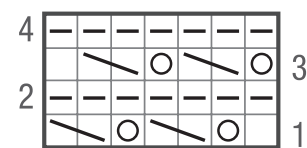
Bak- och framstycken stickas i ett stycke över axlarna. Man börjar med bakstycket. Pilen i skissen anger stick-riktningen.

Bak- och framstycken: Lägg upp 138 (144 – 150) m på stickor nr. 5, och st 1 tillbaka-varv am. St vidare i nätmönster: kantm, börja enl diagram, upprepa rapporten 44 (46 – 48) ggr, avsluta enl diagram, kantm. St kantm rätt i framåt-varv (räts), st kantm avig i tillbaka-varv (avigs). När arb mäter 41 cm, markera bör-

jan av ärmhål i var sida. När arb mäter 60 (61 – 62) cm, markera axel-linjen i var sida, och maska rakt av de mittersta 48 m till halsringning. Låt hö halvdels 45 (48 – 51) m vila. St vidare rakt upp med vä halvdels 45 (48 – 51) m, och st 1 kedjekantm på hö kant (= slutningskant). Efter 19 (20 – 21) cm från axel-linjen, markera slutet av ärmhål på vä kant (= sido-linje). När arb mäter 60 (61 – 62) cm från axel-linjen, maska rakt av alla m. Avsluta hö halvdels lika.

Ärmar: Lägg upp 84 (87 – 90) m på stickor nr. 5, och st 1 tillbaka-varv am. St vidare i nätmönster: kantm, börja enl diagram, upprepa rapporten 26 (27 – 28) ggr, avsluta enl diagram, kantm. St kantm rätt i framåt-varv (räts), st kantm avig i tillbaka-varv (avigs). När arb mäter 20 cm, maska rakt av alla m. St andra ärmen lika.

Avslutning: Spänn ut dearna, fukta lätt och låt torka. Virka 1 varv fastm med virknål nr. 3,5 runt framstyckenas slutningskanter och bakre halsringning. Från denna virkade kant, plocka nu upp 124 (126 – 128) m från varje framstycke och 48 m från bakre halsringning, = totalt 296 (300 – 304) m. St resår på rundsticka nr. 4, och fördela m i första varv, = tillbaka-varv/avigs, som följer: kedjekantm, 2 am, * 2 rm 2 am, upprepa vidare från *, kedjekantm. När kanten mäter 11 cm, maska av m som de visar. Sy fast varje ärm ca. 19 (20 – 21) cm om var sida av de markerade axel-linjen. Sy sido- och ärm-sömmarna. Virka 1 varv fastm med virknål nr. 3,5 runt den nedre kanten.

**Diagram**

Rapport = 3 m

Teckenförklaring:

- = 1 rm
- ▣ = 1 am
- ⊙ = 1 omsl
- ▤ = lyft 1 m rätt, st 2 rm, och dra den lyfta m över de 2 stickade m

JACKA

STICKPROV

Gör en provlapp för att kontrollera stick-/virk-fastheten! Provlappen bör vara 12 x 12 cm i samma mönster som den utvalda modellen. Lägga prov-lappen lätt sträckt på en plan yta och räkna med hjälp av ett måttband ut hur många maskor krävs för att få 10 cm på bredden, och hur många varv går åt till 10 cm på höjden. Blir antalet maskor och varv för få i jämförelse med beskrivningen: arbeta tätare eller gå ner i stickornas/nålarnas grovlek (1/2 till 1 grovhet). Blir antalet maskor och varv för många: arbeta lösare eller använd grövre stickor /nålar. Kom ihåg: alla arbetar olika. Därför är den angivna fastheten på garnnystanen bara en hänvisning. Dessutom är dessa mått beräknade på slätstickning. För ett perfekt arbete så bör man arbeta sin provlapp

FÖRKORTNINGAR

hö = höger · **vä** = vänster · **m** = maska/maskor · **v** = varv · **ggr** = gånger · **tills.** = tillsammans
st = sticka · **rm** = rät maska/maskor · **am** = avig maska/maskor · **vr** = vriden · **vrn** = vriden maska/maskor · **kanm** = kantmaska
· **patentm** = patentmaska · **slätst** = slätstickning · **rätst** = rätstickning · **ribbst** = resår/ribbstickning · **omsl** = omslag/kast · **öhpt** = överdragshoptagning · **döhpt** = dubbel överdragshoptagning
lm = luftmaska · **vlm** = vändluftmaska · **st** = stolpe · **hst** = halvstolpe · **dst** = dubbelstolpe · **sm** = smygmaska · **fm** = fastmaska · **puffm** = puffmaska