

ABOUT BERLIN NO. 9

FILATI

Modell 11

TOP



## TOP

**Größe** 36/38 (40/42)

Die Angaben für Größe 40/42 stehen in Klammern. Steht nur eine Angabe, so gilt sie für beide Größen.

**Material:** Lana Grossa-Qualität „Fourseason“ (45 % Bio Schurwolle (Merino extrafine), 40 % Bio Baumwolle, 15 % rec. Kaschmir, Lauflänge 105 m/50 g): ca. **50 g** Hellblau (**Fb. 1**), Lana Grossa-Qualität „Brigitte No. 4“ (80 % Baumwolle, 20 % (Baby) Alpaka, Lauflänge 110 m/50 g): je ca. **100 g** Blasslila (**Fb. 7**) und Rohweiß (**Fb. 1**), Lana Grossa-Qualität „Per Fortuna“ (74 % Bio Baumwolle, 26 % Polyamid, Lauflänge 190 m/50 g): ca. **50 (100) g** Pink (**Fb. 3**) und Lana Grossa-Qualität „About Berlin Funky“ (83 % Baumwolle, 17 % Polyamid, Lauflänge 130 m/50 g): ca. **100 (150) g** Creme (**Fb. 2**) und je ca. **50 g** Pink (**Fb. 17**) und Orange (**Fb. 15**); je 1 Wollhäkelnadel Nr. 4 und 4,5.

**Material- und Mustermix A:** Nach Häkelschrift A in hin- und hergehenden R häkeln. Die Zahlen li außen bezeichnen die Rück-R, re außen die Hin-R. Die 1. fe M der 1. R in die 2. Luftm ab Nd. häkeln. Zu jeder folg. R mit 3 Luftm als Ersatz für das 1. Stb wenden. In der Breite die R mit den M vor dem grau unterlegten MS beginnen, den MS fortl. häkeln, enden mit den M nach dem grau unterlegten MS. Der Deutlichkeit halber sind stets mehrere MS gezeichnet. In der 1. R fe M, in der 2. – 5. sowie 10. – 15. R nur **Stb** häkeln, dabei in der 1. – 5. R About Berlin Funky in Pink, in der 10. – 15. R in Creme verwenden. In der 6. – 9. sowie 20. – 25. R im **Lochmuster** häkeln, dabei in der 6. R die Stb des MS im Lochmuster jeweils in jedes 2. Stb der Vor-R wie gezeichnet häkeln. In der 7. – 9. R die Stb jeweils um die Luftm der Vor-R häkeln. Beim Lochmuster stets R-Anfang und -Ende beachten. In der 10. R die Stb jeweils zwischen die Stb und um die Luftm der Vor-R wie gezeichnet häkeln, um auf die M-Zahl wie vor dem Lochmuster zu kommen. In der 6. – 9. R Brigitte No. 4 in Blasslila, in der 20. – 25. R in Rohweiß verwenden. In der 16. – 19. R im **Filetmuster** mit Fourseason in Hellblau häkeln, dabei in der 16. R jeweils 1 MS über 5 Stb der Vor-R arb. In den folg. 3 R die MS wie gezeichnet genau übereinander setzen. In der 20. R treffen je 5 MS des Lochmusters über 2 MS des Filetmusters, siehe Häkelschrift. In der 21. – 25. R wie in 7. – 9. R arb. Bei jedem Farbwechsel die letzte M der einen Farbe schon mit der folg. Farbe abmaschen, damit ein exakter Farbübergang entsteht. In der Höhe die 1. – 25. R 1x häkeln.

**Material- und Mustermix B:** Nach Häkelschrift B im Prinzip wie Material- und Mustermix A häkeln, dabei zeigt die 25. R noch die letzte R von Material- und Mustermix A. In der 26. – 29. R mit Per Fortuna im Wechsel **fe M und Stb** wie gezeichnet häkeln. In der 26. R treffen über jeden MS des Lochmusters 3 fe M. So werden automatisch zum Materialausgleich M zugenommen. In der Höhe die 26. – 29. R 1x häkeln.

**Material- und Mustermix C:** Nach Häkelschrift C im Prinzip wie Material- und Mustermix A häkeln. Die Häkelschrift zeigt ab 38. bis einschließlich 42. R beids. die Abnahmen für die Armausschnitte. Die 36. und 37. R mit Brigitte No. 4 im **Lochmuster** in Blasslila, die 38. und 39. R mit Brigitte No. 4 in Rohweiß häkeln. In der 40. – 43. R mit Per Fortuna im Wechsel **fe M und Stb** wie gezeichnet arb. In der 44. R beginnt wieder das **Lochmuster** mit Brigitte No. 4 in Blasslila, dabei für den Materialausgleich jeweils wie gezeichnet 2 Stb der Vor-R übergehen. In der Höhe die 36. – 44. R 1x häkeln.

**Abnahme von mehreren M:** Am R-Anfang die M mit Kettn übergehen, am R-Ende die M einfach unbehäkelt stehen lassen.

**Maschenproben:** 13,5 Stb und 6 R mit Häkelnd. Nr. 4 und About Berlin Funky = 10 x 7 cm; 6 MS = 18 M und 4 R Lochmuster mit Häkelnd. Nr. 4,5 und Brigitte No. 4 = 9 x 4 cm; 16 M und 4 R Filetmuster mit Häkelnd. Nr. 4,5 und Fourseason = 10 x 4 cm; 21,5 fe M/Stb und 4 R mit Häkelnd. Nr. 4 und Per Fortuna = 10 x 2,5 cm.

**Rückenteil:** 65 (71) Luftm + 1 Luftm zum Wenden mit Häkelnd. Nr. 4 und About Berlin Funky in Pink anschlagen. Dann im Material- und Mustermix A wie beschrieben häkeln = 65 (71) M nach der 1. R. Den Material- und Farbwechsel beachten, auch den Nd.-Wechsel wie folgt: 1. – 5. und 10. – 15. R mit Nd. Nr. 4, 6. – 9. und 16. – 25. R mit Nd. Nr. 4,5 häkeln. Im Lochmuster sind jeweils 31 (34) MS vorhanden. Beim Filetmuster den MS einfach so oft wdh., bis 3 M am R-Ende übrig sind. Dann die R mit 3 Stb wie gezeichnet abschließen. Im Lochmuster danach darauf achten, dass die gleiche Anzahl MS wie im 2. Musterstreifen ab Rückenteilbeginn vorhanden ist. Nach 27 cm = 25 R ab Anschlag zu Material- und Mustermix B mit Per Fortuna und Nd. Nr. 4 wechseln, dabei die 26. R wie beschrieben ausführen. Es sind dann insgesamt 95 (104) M pro R vorhanden. Nach 2,5 cm = 4 R ab letztem Musterstreifen bzw. nach der 29. R lt. Häkelschrift B mit About Berlin Funky und Nd. Nr. 4 in Creme Stb wie in 10. – 15. R häkeln, dabei in 1. R gleichmäßig verteilt 36(39)x je 1 Stb der Vor-R übergehen = 59 (65) Stb. Nun sind insgesamt 35 R ab Anschlag gehäkelt. Anschließend im Lochmuster mit Brigitte No. 4 und Nd. Nr. 4,5 in Blasslila ab 36. R lt. Häkelschrift C weiterhäkeln = 28 (31) MS. Nach den Armausschnittabnahmen sind noch 22 (25) MS im Lochmuster vorhanden. Das ergibt bei den fe M und Stb mit Fortuna und Häkelnd. Nr. 4 in 42. und 43. R je 68 (77) M. Dann für die Armausschnitthöhe gerade weiterhäkeln, das bedeutet in den entsprechenden Mustern bleiben auch die M-Anzahlen gleich. Die 44. und 45. R im Lochmuster mit Brigitte No. 4 und Nd. Nr. 4,5 in Blasslila, die 46. und 47. R mit About Berlin Funky und Nd. Nr. 4 in Stb in Orange und die 48. und 49. R wieder im Lochmuster mit Brigitte No. 4 und Nd. Nr. 4,5 in Rohweiß häkeln.

### TOP

Dann die Passe in fe M und Stb mit Fortuna und Häkelnd. Nr. 4 zu Ende häkeln, dabei die 42. und 43. Muster-R stets wdh. Bereits in der 2. (4.) R des letzten Fortuna-Streifens für den runden Halsausschnitt über die mittl. 16 (17) M auch nur fe M anstatt Stb häkeln. In der folg. R diese M unbehäkelt lassen und beide Seiten getrennt weiterhäkeln. Am inneren Rand für die weitere Halsausschnitttrundung in jeder folg. R noch 2x je 4 M, 1x 3 M und 1x 2 M abn. In 5 cm = 8 R Halsausschnitthöhe die Arbeit mit 13 (17) M beenden. Die andere Seite gegengleich beenden.

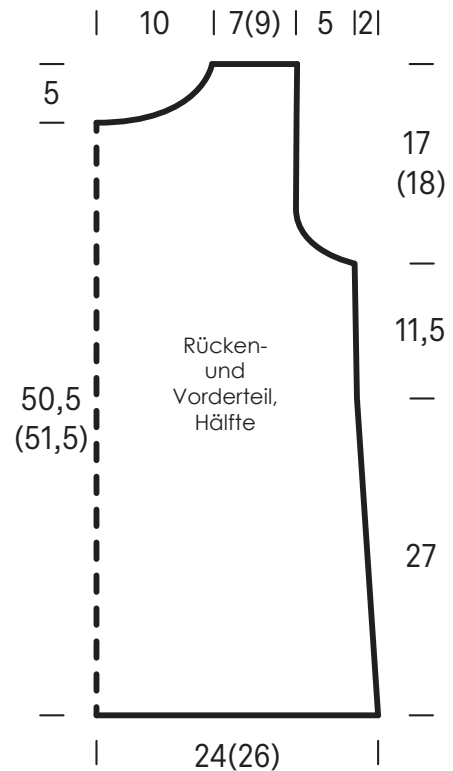
**Vorderteil:** Wie das Rückenteil häkeln.

**Ausarbeiten:** Teile spannen, anfeuchten und trocknen lassen. Nähte schließen. Die vordere Hälfte des Halsausschnitttrands und die vorderen Hälften der Armausschnittträger mit Häkelnd. Nr. 4 und Brigitte No. 4 jeweils in Blasslila mit je 1 R fe M und Kettm von vorne überhäkeln. Die rückwärtigen Hälften jeweils entsprechend überhäkeln, jedoch mit About Berlin Funky in Orange.

### MASCHENPROBE

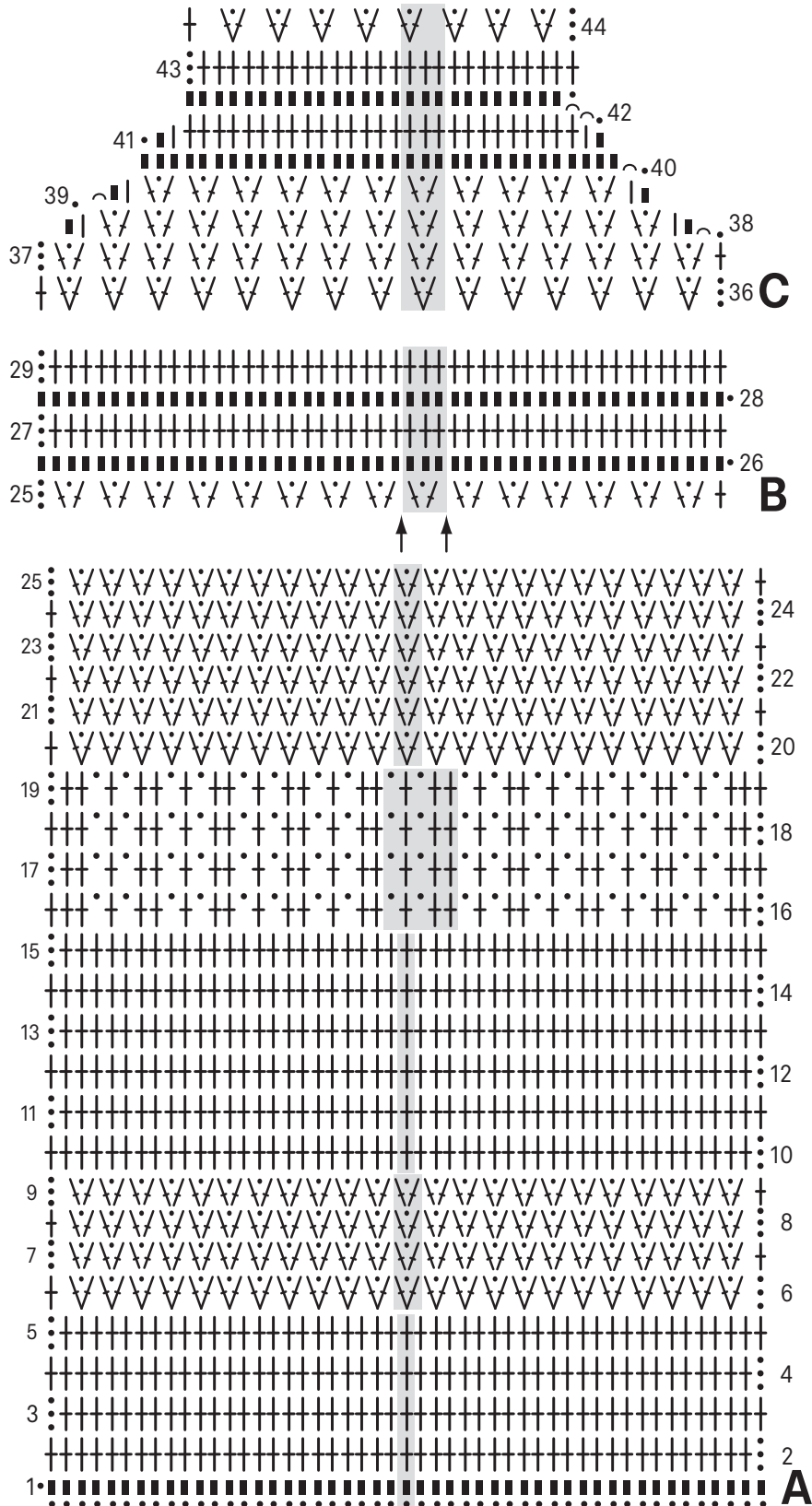
Machen Sie eine Maschenprobe! Stricken Sie dafür ein 12 x 12 cm großes Stück im Muster Ihres ausgesuchten Modells. Danach zählen Sie Maschen und Reihen im Bereich 10 x 10 cm aus. Sind es weniger Maschen als in der Anleitung angegeben: Stricken Sie fester oder nehmen Sie dünnere Nadeln (½ bis ganze Nadelstärke). Haben Sie mehr Maschen gezählt: Versuchen Sie, lockerer zu stricken beziehungsweise nehmen Sie dickere Nadeln.

Bitte beachten Sie: Strickarbeiten fallen unterschiedlich aus. Daher sind die Maschenproben-Angaben auf den Bänderolen der Wolle nicht als verbindlich anzusehen. Außerdem werden diese immer auf der Basis glatt rechts erstellt. Für eine perfekte Arbeit ist daher die Maschenprobe im gewünschten Musterein Muss. Damit Ihr Wunschmodell nicht nur schön aussieht, sondern auch passt!



TOP

### Häkelschriften A, B und C



#### Zeichenerklärung:

- = 1 Luftm
- ^ = 1 Kettm
- = 1 fe M
- | = 1 halbes Stb
- † = 1 Stb
- ∇ = 2 Stb in 1 Einstichstelle, getrennt durch 1 Luftm