

ABOUT BERLIN NO. 9

FILATI

Modell 2

VÄST



VÄST

Storlek 36/38 (40/42)

Talen för de större storlekarna är i parentes. Om bara ett tal är anggett gäller det för de större storlekarna.

Material: Lana Grossa-kvalitet „Fourseason“ (45 % bio ren ny ull (merino extrafin), 40 % bio bomull, 15 % återvunnen kaschmir, löplängd 105 m/50 g): ca. **200 (250) g** råvit (**färg 12**) och Lana Grossa-kvalitet „Per Fortuna“ (74 % bio bomull, 26 % polyamid, löplängd 190 m/50 g): ca. **200 (250) g** ecru (**färg 8**); stickor nr. 6, 1 ullvirknål nr. 5.

Förklaringar:

Knutkant: Lyft rätt första m i varje varv. St rätt sista m i varje varv.

Patentkant över 2 m: I framåt-varv (räts), i början av varv, st första m rätt, lyft andra m avig med tråden bakom arb, i slutet av varv, lyft näst sista m avig med tråden bakom arb, st sista m rätt. I tillbaka-varv (avigs), i början av varv, lyft första m avig med tråden framför arb, st andra m avig, i slutet av varv, st näst sista m avig, lyft sista m avig med tråden framför arb.

Resår: I framåt-varv (räts), st växelvis 1 vriden rm, 1 am. I tillbaka-varv (avigs) st m som de visar [st de vridna m vriden am].

Avigvänd slätst: St am i framåt-varv (räts), st rm i tillbaka-varv (avigs).

Slätst: St rm i framåt-varv (räts), st am i tillbaka-varv (avigs).

Moss-st: St växelvis 1 rm, 1 am. Förskjut m i varje varv.

Resår A och patentmönster B [Vä framstycke]: St enl diagram A/B. Talen till vä anger tillbaka-varv (avigs), talen till hö anger framåt-varv (räts). St kantm på hö kant som knutkant. De 3 m i grått på vä kant anger 1 m avigvänd slätst och 2 m patentkant. På bredden, börja varv med m framför första pilen, upprepa vidare rapporten [MS = 2 m] mellan pilarna, avsluta varv med m efter andra pilen. På höjden, st varv 1 – 3 1 gång enl diagram A till **resår**, upprepa därefter vidare varv 2 och 3, till **patentmönster**, st varv 1 – 3 1 gång enl diagram B, upprepa därefter vidare varv 2 och 3. För tydlighetens skull är 3 rapporter i var sida angivna.

Resår C och patentmönster D [hö framstycke]: St enl diagram C/D, och st in princip som till resår och patentmönster till vä framstycke, men med 2 m patentkant och 1 m avigvänd slätst på hö kant [i grått].

Tydliga minskningar: I början av varv, st tills. avig m i avigvänd slätst med följande m. I slutet av varv, st tills. avig m i avigvänd slätst med m framför. Minskning av 1 m var gång.

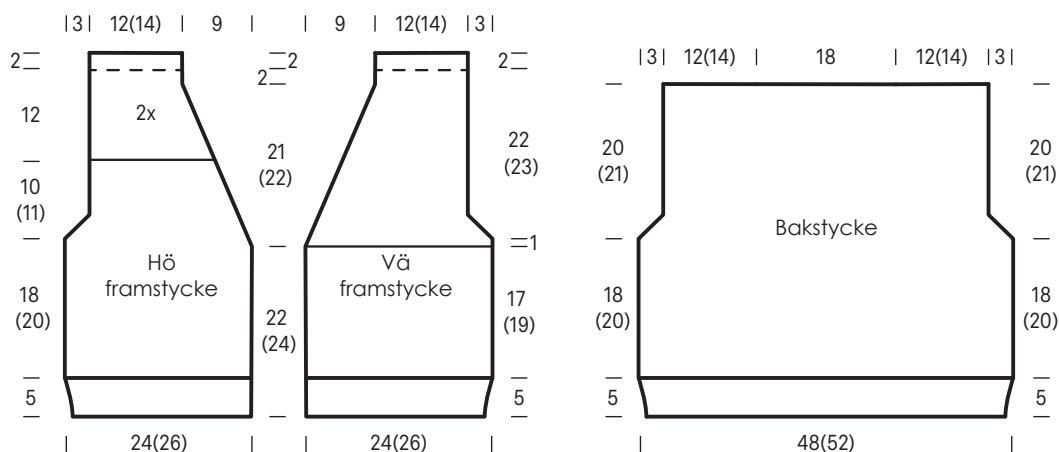
Stickfasthet: 17 m och 22 varv slätst med en tråd Fourseason eller dubbla trådar Per Fortuna på stickor nr. 6 = 10 x 10 cm; 17 m och 28 varv moss-st med en tråd Fourseason på stickor nr. 6 = 10 x 10 cm; 16 m och 36 varv patentmönster med en tråd Fourseason eller dubbla trådar Per Fortuna på stickor nr. 6 = 10 x 10 cm. Den riktiga stickfastheten är ytterst viktig för denna modell!

Beskrivning:

St alltid Fourseason med 1 tråd, och Per Fortuna alltid med dubbla trådar.

Obs: Bakstycket stickas 4 cm kortare än framstyckena, eftersom framstyckena stickas 2 cm över över axlarna [se den streckade linjen i skissen, = axel-linjen], och axelsämnen hamnar på ryggen. På så sätt blir också den bakre halsringningen djupare.

Bakstycke: Lägg upp 83 (91) m med en tråd Fourseason på stickor nr. 6. St en kant av 5 cm = 11 varv resår med knutkant, börja med 1 tillbaka-varv (avigs) och med 1 rm efter kantm, avsluta med 1 rm framför kantm. St därefter vidare i slätst med knutkant. Efter 18 (20) cm = 40 (44) varv från slutet av kanten, st patentkant över de första och sista 2 m i var sida, och st 1 m avigvänd slätst efter och framför dessa 2 m. Minska samtidigt 1 m i var sida till ärmhål (st tydliga minskningar), minska därefter ytterligare 4 m 1 gång i vartannat varv (st tydliga minskningar) = 73 (81) m. St därefter vidare rakt upp. När ärmhålhöjden mäter 20 (21) cm = 44 (46) varv, maska av alla m på en gång, och markera de mittersta 31 m till bakre halsringning [de 21 (25) m framför och efter gäller axlarna].



VÄST

Vä framstycke: Lägg upp 40 (44) m med dubbla trådar Per Fortuna på stickor nr. 6. St en kant av 5 cm = 11 varv resår A, börja som angivet med 1 tillbaka-varv (avigs) med med patentkant och 1 m avigvänd slätst på vä kant, och st knutkant på hö kant. St därefter vidare i patentmönster B, och fortsätt kanterna som förut. Efter 17 (19) cm = 62 (68) varv från slutet av kanten, fortsätt med en tråd Fourseason i moss-st, och öka 2 vriden m i länken mellan m jämnt fördelat i första varv (till mönsterutjämning). Samtidigt med mönsterskriftet, minska 1 m på vä kant (st tydliga minskningar) [= 41 (45) m] till halsskråning. Minska därefter ytterligare 1 m 15 ggr på vä kant i varje 4:e varv (st tydliga minskningar). Redan efter 1 cm = 4 varv från mönsterskiftet, st ärmhål på hö kant som för bakstycket (också med patentkant och 1 m avigvänd slätst). När ärmhålhöjden mäter 24 (25) cm = 68 (70) varv, maska av de resterande 21 (25) axel-m som de visar.

Hö framstycke: St spegelvänt till vä framstycke, men börja med en tråd Fourseason på stickor nr. 6. St först 5 cm = 11 varv resår C, och därefter vidare i Patentmönster D. Efter 17 (19) cm = 62 (68) varv från slutet av kanten, minska 1 m (st tydliga minskningar) på hö kant till halsskråning, minska därefter ytterligare 1 m 14 ggr i varje 4:e varv (st tydliga minskningar).

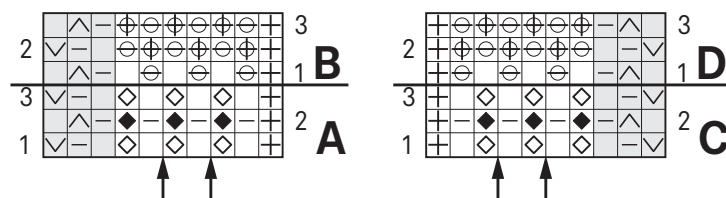
Efter 18 (20) cm = 66 (72) varv från slutet av kanten, st ärmhål på vä kant som för bakstycket (också med patentkant och 1 m avigvänd slätst). När ärmhålhöjden mäter 10 (11) cm = 36 (40) varv, st vidare med dubbla trådar Per Fortuna i slätst, och öka samtidigt 1 vriden m i länken mellan m i första varv (till mönsterutjämning). Efter 14 cm = 30 varv från mönsterskiftet, maska av de resterande 21 (25) axel-m. Till den extra axel-delen [= hö axel], lägg upp 27 (31) m med dubbla trådar Per Fortuna på stickor nr. 6. St slätst med patentkant och 1 m avigvänd slätst i var sida, börja med 1 tillbaka-varv (avigs) och st enl diagram B på vä arbetskant, och enl diagram D på hö arbetskant, st am däremellan. St därefter delen som för övre kanten av hö framstycke. Till skråningar på hö arbetskant, minska 1 m i varv 2, 6, 8, 12, 14 och 18 (st tydliga minskningar) = 21 (25) m. Efter 14 cm = 31 varv från uppläggningsen, maska av m.

Avslutning: Spänn ut delen, fukta lätt och låt torka. Sy sömmarna, sy med extra axeldelens avmaskningskant på hö axel. Sy eventuellt fast sidokanterna med 1 eller 2 stygn på framsytcket. Virka 1 varv smyg runt den bakre halsringningen med virknål nr. 5.

Teckenförklaring:

- ⊕ = knutkant-m
- = 1 rm
- ⊖ = 1 am
- ⊗ = lyft avig 1 m med 1 omsl
- ⊕ = st tills. rätt m och omsl
- ◆ = 1 vriden rm
- ◇ = 1 vriden am
- ⊞ = lyft 1 m avig med tråden framför arb
- ⊟ = lyft 1 m avig med tråden bakom arb

Diagram A/B, C/D



STICKPROV

Gör en provlapp för att kontrollera stick-/virk-fastheten! Provlappen bör vara 12 x 12 cm i samma mönster som den utvalda modellen. Lägg prov-lappen lätt sträckt på en plan yta och räkna med hjälp av ett måttband ut hur många maskor krävs för att få 10 cm på bredden, och hur många varv går åt till 10 cm på höjden. Blir antalet maskor och varv för få i jämförelse med beskrivningen: arbeta tätare eller gå ner i stickornas/nålarnas grovlek (1/2 till 1 grovhet). Blir antalet maskor och varv för många: arbeta lösare eller använd grövre stickor /nålar. Kom ihåg: alla arbetar olika. Därför är den angivna fastheten på garnnystanen bara en hänvisning. Dessutom är dessa mått beräknade på slätstickning. För ett perfekt arbete så bör man arbeta sin provlapp

FÖRKORTNINGAR

- hö = höger · vä = vänster · m = maska/maskor · v = varv · ggr = gånger · tills. = tillsammans
 st = sticka · rm = rät maska/maskor · am = avig maska/maskor · vr = vriden · vrm = vriden maska/maskor · kantm = kantmaska · patent-m = patent-maska · slätst = slätstickning · rätst = rätstickning · ribbst = resår/ribbstickning · u = uag/kast · öhpt = överdragshoptagning · döhpt = dubbel överdragshoptagning · lm = luftmaska · vim = vändluftmaska · st = stolpe · hst = halvstolpe · dst = dubbelstolpe · sm = smygmaska · fm = fastmaska · puffm = puffmaska