

FILATI NO. 61

FILATI

Modell 24

ÄRMELLOSE WESTE IM RELIEFMUSTER



ÄRMELLOSE WESTE IM RELIEFMUSTER

Größe 36/38 (40/42 – 44/46)

Die Angaben für Größe 40/42 stehen in Klammern vor, für Größe 44/46 nach dem Gedankenstrich. Steht nur eine Angabe, so gilt sie für alle drei Größen.

Material: Lana Grossa-Qualität „About Berlin Spotty“ (55 % Baumwolle, 26 % Polyamid, 19 % Polyester, LL = ca. 125 m/50 g); ca. **450 (500 – 550) g** Kupfer bunt (**Fb. 10**); 1 Wollhäkelnadel Nr. 4; 1 farblich passender Knopf, ø 18 mm.

Reliefmuster: Nach Häkelschrift in hin- und hergehenden R häkeln. Die Zahlen re außen bezeichnen die Hin-R, li außen die Rück-R. Die 1. fe M der 1. R in die 2. Luftm ab Nd. häkeln. Jede R mit der entsprechenden Anzahl Luftm wie gezeichnet beginnen, die für die folg. M-Höhe erforderlich ist. In der Breite die R mit den M vor dem 1. Pfeil beginnen, den MS [= 2 M] zwischen den Pfeilen fortl. häkeln, enden mit den M nach dem 2. Pfeil. Der Deutlichkeit halber sind 3 MS gezeichnet. In der Höhe die 1. – 5. R 1x häkeln, dann die 4. und 5. R fortl. wdh. Wichtig: Gilt nur für die Taschen! Wenn die 19. R erreicht ist, mit der 20. – 23. R enden.

1 M abn.: Am R-Anfang die 1. und 2. M, am R-Ende die vorletzte und letzte M zus. abmaschen, dafür jede M bis auf die vorletzte Schlinge abmaschen, dann die restl. Schlingen mit 1 U zus. abmaschen.

Abnahmen von mehreren M: Am R-Anfang die M mit Kettm übergehen, am R-Ende die M unbehäkelt stehen lassen.

1 M zun.: 2 M in 1 M der Vor-R häkeln.

Maschenprobe: 20,5 M und 14 R Reliefmuster mit Häkelnd. Nr. 4 = 10 x 10 cm.

Rückenteil: 91 (99 – 107) Luftm + 1 Luftm zum Wenden anschlagen. Im Reliefmuster häkeln = 91 (99 – 107) M. Beids. für die Hüftrundungen in der 9. R ab Anschlag 1 M abn., dann in jeder 4. R noch 3x je 1 M abn. = 83 (91 – 99) M. Nach 20 cm = 28 R ab Anschlag beids. die Taille markieren. Beids. für die Schrägungen in der 2. R ab Markierung 1 M zun., dann in jeder 4. R noch 3x je 1 M zun. = 91 (99 – 107) M. Nach 16 cm = 22 R ab Markierung beids. für die Armausschnitte 4 M abn., dann in jeder folg. R noch 4x je 2 M abn. = 67 (75 – 83) M. Danach gerade weiterhäkeln. In 21 (22 – 23) cm = 30 (31 – 32) R Armausschnitt-höhe beids. für die Schulterschrägungen 7 (9 – 11) M abn. und gleichzeitig für den Halsausschnitt die mittl. 39 M unbehäkelt lassen. Dann beide Seiten getrennt weiterhäkeln. Beids. über die restl. je 7 (9 – 11) Schulter-M noch je 1 R häkeln. Dann die Arbeit beenden.

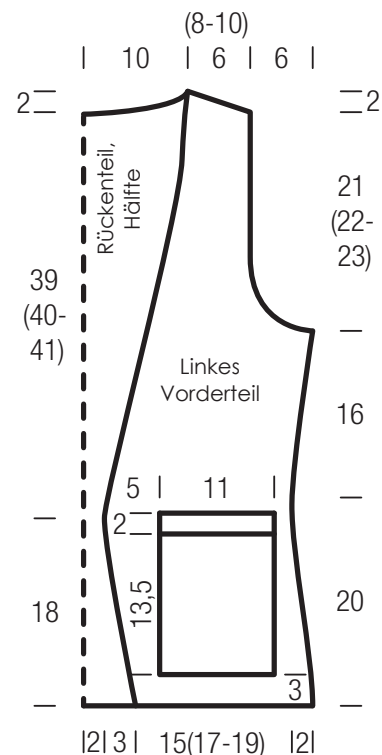
Linkes Vorderteil: 37 (41 – 45) Luftm + 1 Luftm zum Wenden anschlagen. Im Reliefmuster häkeln. Für die vordere Schrägung am li Rand in der 4. R ab Anschlag 1 M zun., dann noch in jeder 4. R 5x je 1 M zun. Dazwischen die Hüftrundung, danach die Seitenschrägung und den Armausschnitt am re Rand jeweils in gleicher Höhe wie am Rückenteil ausführen. Bereits nach 18 cm = 25 R ab Anschlag am li Rand für die Ausschnittschrägung

1 M abn., dann in jeder 2. R noch 7x je 1 M und in jeder 4. R 9x je 1 M abn. Die Schulter über die restl. 14 (18 – 22) M in gleicher Höhe wie am Rückenteil schrägen und die Arbeit beenden.

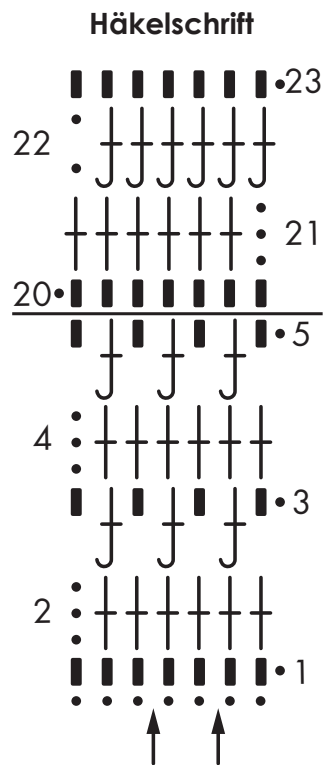
Rechtes Vorderteil: Gegengleich zum li Vorderteil häkeln.

Tasche [2x häkeln]: 25 Luftm + 1 Luftm zum Wenden anschlagen. Im Reliefmuster häkeln = 25 M. Nach 13,5 cm = 19 R ab Anschlag die Blende ab der 20. – 23. R lt. Häkelschrift anhäkeln. Dann die Arbeit beenden.

Ausarbeiten: Teile spannen, anfeuchten und trocknen lassen. Nähte schließen. Nun die kompletten Vorderteil- mit Ausschnittsrändern zunächst mit 1 R fe M überhäkeln, dabei die unteren Schrägungsränder jeweils bis zum Beginn der Ausschnittschrägung mit je 39 fe M, die Ausschnittschrägungen mit je 81 (83 – 85) fe M und den rückwärtigen Halsausschnitttrand mit 39 fe M überhäkeln = 279 (283 – 287) fe M. Für die Blende noch 2x die 21. und 22. R der Häkelschrift arb., dabei wie gezeichnet mit 1 Hin-R beginnen und für das Knopfloch über dem re Vorderteil in der ersten 22. R am Beginn der Ausschnittschrägung 2 Stb mit 2 Luftm übergehen. Dann die Arbeit beenden. Die Armausschnittländer für die Blenden mit je 1 Rd fe M, 1 Rd Stb und 1 Rd Relief-Stb von vorn umhäkeln, dabei nach der Stb-Rd die Arbeit wenden. Die 1. M jeder Rd entsprechend der M-Höhe wie in der Häkelschrift gezeichnet durch Luftm ersetzen. Jede Rd mit 1 Kettm in die oberste Ersatz-Luftm schließen. Dann die Arbeit beenden. Taschen lt. Schnittschema auf die Vorderteile nähen. Knopf annähen.



ÄRMELLOSE WESTE IM RELIEFMUSTER



Zeichenerklärung:

- = 1 Luftm
- = 1 fe M
- | = 1 Stb
- ⌋ = 1 Relief-Stb von vorn: wie ein Stb häkeln, dabei jedoch von vorn nach hinten um den Kopf des Stb der Vor-R ein- und ausstechen

MASCHENPROBE

Machen Sie eine Maschenprobe! Stricken Sie dafür ein 12 x 12 cm großes Stück im Muster Ihres ausgesuchten Modells. Danach zählen Sie Maschen und Reihen im Bereich 10 x 10 cm aus. Sind es weniger Maschen als in der Anleitung angegeben: Stricken Sie fester oder nehmen Sie dünnere Nadeln (½ bis ganze Nadelstärke). Haben Sie mehr Maschen gezählt: Versuchen Sie, lockerer zu stricken beziehungsweise nehmen Sie dickere Nadeln.

Bitte beachten Sie: Strickarbeiten fallen unterschiedlich aus. Daher sind die Maschenproben-Angaben auf den Bänderolen der Wolle nicht als verbindlich anzusehen. Außerdem werden diese immer auf der Basis glatt rechts erstellt. Für eine perfekte Arbeit ist daher die Maschenprobe im gewünschten Muster ein Muss. Damit Ihr Wunschmodell nicht nur schön aussieht, sondern auch passt!

ABKÜRZUNGEN

M = Masche · **R** = Reihe
Rd = Runde · **Nd.** = Nadel
U = Umschlag · **Gr.** = Größe
LL = Lauflänge · **MS** = Mustersatz
Fb. = Farbe · **Nr.** = Nummer
lt. = laut · **fortl.** = fortlaufend

li = links
re = rechts · **ca.** = circa
str. = stricken · **Art.** = Artikel
zus.-str. = zusammenstricken
arb. = arbeiten · **abk.** = abketten
abn. = abnehmen

zun. = zunehmen
abh. = abheben
wdh. = wiederholen
beids. = beidseitig
mittl. = mittleren
folg. = folgende

restl. = restliche
Krebsm = Krebsmasche
Stb = Stäbchen
Luftm = Luftmasche
Kettm = Kettmasche
fe M = feste Masche