

TOP



Größe 38–42

Aufgrund des lässigen Schnittes passt das Shirt für alle angegebenen Größen.

Material: Lana Grossa „Fourseason“ (45% Bio-Schurwolle Merino extrafine, 40% Bio-Baumwolle, 15% recycelter Kaschmir; Lauflänge 105 m/50 g), **250 g** in Gelbgrün (**Fb 23**); Stricknadeln Nr. 5.

Rippenmuster: In Hin-R: 1 M rechts verschränkt und 1 M links im Wechsel str. In Rück-R: 1 M links verschränkt und 1 M rechts im Wechsel str.

3-fache Randmasche: In Hin-R: 1 M rechts str, die 2. M wie zum Linksstricken abheben mit dem Faden hinter der Arbeit, 1 M links str. Am Ende der R bis vor die letzten 3 M str, dann 1 linke M str, die vorletzte M wie zum Linksstricken abheben mit dem Faden hinter der Arbeit und die letzte M rechts str. In Rück-R: 1 M wie zum Linksstricken abheben mit dem Faden vor der Arbeit, die 2. M links, die 3. M rechts str. Am Ende der R bis vor die letzten 3 M str, dann 1 rechte M, die vorletzte M links str und die letzte M wie zum Linksstricken abheben mit dem Faden vor der Arbeit.

Schräge Lochstreifen: Nach Strickschrift arbeiten. Jedes Kästchen zeigt 1 M und 1 R. Maschenzahl teilbar durch 14. Es sind nur die Hin-R gezeichnet. In den Rück-R die M str, wie in der Legende angegeben. Die 1.–14. R fortlaufend wdh und dabei den Rapport nach 14 R jeweils um 3 M nach links versetzen wie eingezeichnet. Zur besseren Übersicht ist zusätzlich der rechte Teil des Vorder- bzw. Rückenteils mit der Abnahmefolge am rechten Rand dargestellt. Am Ende der R jeweils nur komplette schräge Lochstreifen str. Kommt aufgrund der Abnahmen und des Musterversatzes kein kompletter schräger Lochstreifen mehr zustande, werden die M glatt rechts gestrickt. Die Rand-M sind nicht eingezeichnet.

Betonte Abnahmen: Am Anfang der Hin-R neben der Rand-M 1 Überzug arbeiten (= 1 M wie zum Linksstricken abheben, 1 M rechts str, dann die abgehobene M über die gestrickte M ziehen). Am Ende der Hin-R bis vor die letzten 5 M str, dann 2 M rechts zusammenstr und die Rand-M arbeiten.

Maschenprobe: Mit Nadeln Nr. 5 glatt rechts ergeben 18 M und 26 R = 10 x 10 cm.

Rückenteil: 119 M mit Nadeln Nr. 5 anschlagen und im Rippenmuster str. Hierzu in der Rück-R mit 1 M rechts beginnen und enden. Ab der folgenden Hin-R bilden die ersten und letzten 3 M der R die Rand-M. 5 R im Rippenmuster str, dabei in der letzten Rück-R am R-Ende vor den Rand-M 2 M links zusammenstr = 118 M. Weiter nach Strickschrift arbeiten und die M wie folgt einteilen: 3 Rand-M, 8x den Rapport à 14 M, 3 Rand-M.

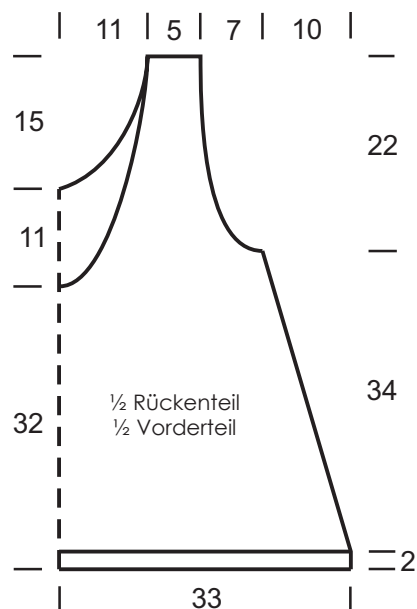
Für die seitlichen Schrägungen beidseitig 17x abwechselnd in jeder 6. und jeder 4. R 1 betonte Abnahme str; die 1. Abnahme erfolgt in der folgenden 7. R = 84 M.

In 36 cm Gesamthöhe die Armausschnitte arbeiten. Hierzu 13x

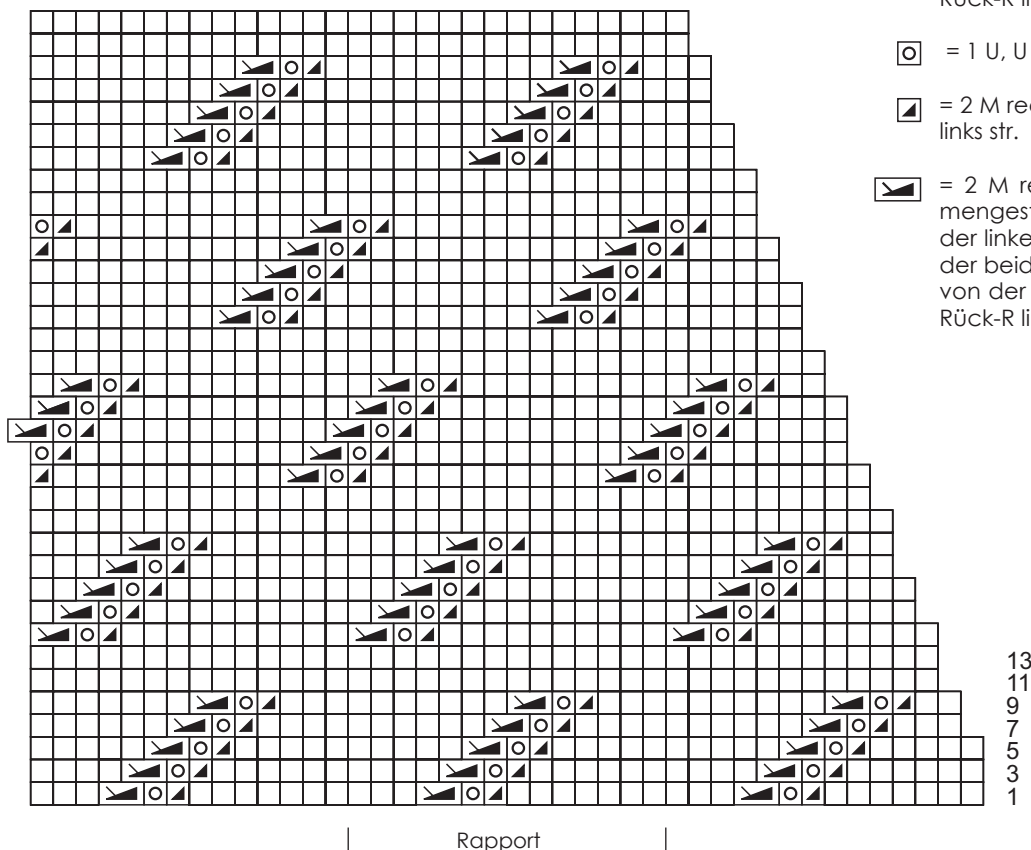
in jeder 2. R 1 betonte Abnahme stricken. In 43 cm Gesamthöhe in einer Rück-R den hinteren Ausschnitt beginnen. Für eine saubere Spitze die mittleren 4 M verkreuzen. Hierzu 2 M auf eine Hilfsnadel vor die Arbeit legen, 2 M links str, dann die M der Hilfsnadel links str. Die Ausschnittmitte liegt in der Mitte der 4 verkreuzten M. Ab der folgenden Hin-R beide Hälften getrennt über 29 M beenden. Die letzten 3 M an der zum Ausschnitt zeigenden Seite nun ebenfalls als Rand-M str. Vor den zum Ausschnitt zeigenden Rand-M 19x in jeder 2. R 1 M betont abnehmen. Nach allen Abnahmen für den Ausschnitt und dem Armloch bleiben 10 M übrig. Weiter über die verbleibenden 10 M str bis zu einer Gesamthöhe von 58 cm, dann alle M abketten. Die 2. Seite gegengleich beenden.

Vorderteil: Das Vorderteil wie das Rückenteil beginnen und bis zu einer Gesamthöhe von 32 cm str. Dann den vorderen Ausschnitt arbeiten wie beim Rückenteil beschrieben. In 36 cm Gesamthöhe die Armausschnitte beginnen wie beim Rückenteil beschrieben und in 58 cm Gesamthöhe die verbleibenden 10 M abketten.

Fertigstellen: Seiten- und Schulternähte schließen. Alle Fäden vernähen.



Schräge Lochstreifen mit Versatz und seitlichen Abnahmen



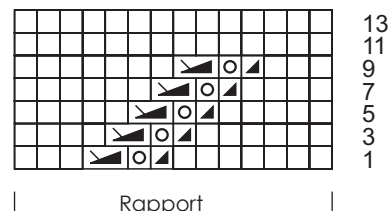
□ = 1 M glatt rechts: In Hin-R rechte M, in Rück-R linke M.

○ = 1 U, U in der Rück-R links str.

▤ = 2 M rechts zusammenstr, in der Rück-R links str.

▥ = 2 M rechts zusammenstr, die zusammengestrickten M aber noch nicht von der linken Nadel gleiten lassen. In die 1. der beiden M 1 rechte M str. Jetzt die M von der li Nadel gleiten lassen. M in der Rück-R li str.

Schräge Lochstreifen



MASCHENPROBE

Machen Sie eine Maschenprobe! Stricken Sie dafür ein 12 x 12 cm großes Stück im Muster Ihres ausgesuchten Modells. Danach zählen Sie Maschen und Reihen im Bereich 10 x 10 cm aus. Sind es weniger Maschen als in der Anleitung angegeben: Stricken Sie fester oder nehmen Sie dünnere Nadeln (½ bis ganze Nadelstärke). Haben Sie mehr Maschen gezählt: Versuchen Sie, lockerer zu stricken beziehungsweise nehmen Sie dickere Nadeln.

Bitte beachten Sie: Strickarbeiten fallen unterschiedlich aus. Daher sind die Maschenproben-Angaben auf den Bänderolen der Wolle nicht als verbindlich anzusehen. Außerdem werden diese immer auf der Basis glatt rechts erstellt. Für eine perfekte Arbeit ist daher die Maschenprobe im gewünschten Muster ein Muss. Damit Ihr Wunschmodell nicht nur schön aussieht, sondern auch passt!

ABKÜRZUNGEN

M = Masche · **R** = Reihe · **Rd** = Runde · **U** = Umschlag · **LL** = Lauflänge · **li** = links · **re** = rechts · **Stb** = Stäbchen · **str.** = stricken
zus.-str. = zusammenstricken · **arb.** = arbeiten · **abk.** = abketten · **abn.** = abnehmen · **zun.** = zunehmen
abh. = abheben · **wdh.** = wiederholen · **beids.** = beidseitig · **mittl.** = mittleren · **folg.** = folgende · **restl.** = restliche
Nd. = Nadel · **Dstb** = Doppelstäbchen · **zus.** = zusammen · **zus.-häkeln** = zusammenhäkeln · **Luftm** = Luftmasche · **lt.** = laut
MS = Mustersatz · **fortl.** = fortlaufend · **Kettm** = Kettmasche · **fe M** = feste Masche · **bzw.** = beziehungsweise · **Fb.** = Farbe