

FILATI NO. 67

FILATI

Modell 47

CARDIGAN



### CARDIGAN

**Storlek:** 36/38 (40/42 – 44/46)

Talen för de större storlekarna är angivna i parentes. Om bara ett tal är angivet, gäller detta för alla storlekar.

**Material:** Lana Grossa „Landlust Sommerseide“ (50% bomull, 50% silke, löplängd = 170 m/50 g): **350 (400 - 450) g** i isgrå (**färg 26**); stickor nr. 3 och nr. 4, 1 rundsticka nr. 3, 50 cm lång.

**Förklaringar:**

**Knutkant:** St kant-m rätt i räts- och avigs-varv.

**Kedjekant:** St första m rätt på varje varv. Lyft avig sista m med tråden framför arb.

**Slätst:** St rm på räts-varv, st am på avigs-varv.

**Avigvänd slätst:** St am på räts-varv, st rm på avigs-varv.

**Resärmönster:** St växelvis 1 rm, 1 am.

**Ajourmönster:** Mask-antal delbart med 6 + 3 m. St fram och tillbaka efter diagram. Talen till hö anger räts-varv, läs dessa från hö till vä. St alla m och omsl avig i de inte angivna avigs-varv. På bredden, börja med de 4 m framför rapporten, upprepa vidare rapporten [= 6 m], avsluta med de 5 m efter rapporten. På höjden, upprepa vidare 1. – 8. varv.

**Betonade minskningar A (minskning av 2 m):** På räts-varv, på hö kant; knutkant-m, 1 rm, st ihop rätt 3 m. På vä kant; St till det är 5 m kvar på varv, 1 öhpt, 1 rm, knutkant-m.

**Betonade minskningar B (minskning av 1 m):** På räts-varv: Hö kant; knutkant-m, 1 rm, st ihop rätt 2 m. Vä kant; St till det är 4 m kvar på varv, 1 öhpt, 1 rm, knutkant-m.

**Betonade minskningar C:** På räts-varv: Hö kant; knutkant-m, 2 rm, st ihop rätt 2 m. Vä kant; St till det är 5 m kvar på varv, 1 öhpt, 2 rm, knutkant-m.

**1 öhpt:** lyft rätt 1 m, st 1 m rätt och dra den lyfta m över.

**1 döhp:** lyft rätt 1 m, st ihop rätt 2 och dra den lyfta m över.

**Stickfasthet:** 22 m och 30 varv slätst på stickor nr. 4 = 10 x 10 cm.

**Beskrivning:**

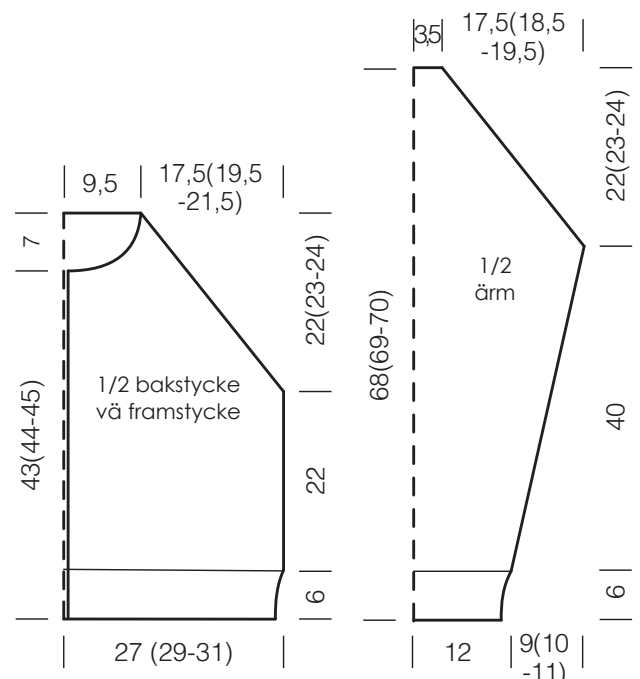
**Bakstycke:** Lägg upp 121 (129 - 137) m på stickor nr. 3. St fram och tillbaka i resärmönster, börja med 1 avigs-varv och med 1 rm, 1 am efter knutkant-m, och avsluta spegelvänt med 1 am, 1 rm, knutkant-m. Efter 6 cm, = 21 varv, st vidare på stickor nr. 4 i slätst. Efter 22 cm, = 66 varv, maska av 3 (4 - 5) m på var sida till ärmhål. Minska därefter 2 m 2 (3 - 4) ggr på var sida på vartannat varv till raglanskråning (st betonade minskningar A), minska därefter 1 m 28 (29 - 28) (st betonade minskningar B) och ytterligare 2 m 2 (2 - 3) ggr (st betonade minskningar A) på var sida på vartannat varv, = 43 m. Efter 22 (23 - 24) , (70 - 72) varv från början av ärmhål, maska av de resterande 43 m.

**Vä framstycke:** Lägg upp 60 (64 - 68) m på stickor nr. 3. St fram och tillbaka i resärmönster, börja med ett avigs-varv och med 1 rm, 1 am efter kedjekant-m, och avsluta med 1 rm, 1 am, knutkant-m. Efter 6 cm, = 21 varv, st vidare på stickor nr. 4 i följande fördelning: knutkant-m, 57 (61 - 65) m slätst, 1 m avigvänd slätst, kedjekant-m. Efter 22 cm, = 66 varv, från kanten, st raglanskråning på hö kant som till bakstycket, = 21 m. **Samtidigt**, efter 15 (16 - 17) cm, = 46 (50 - 52) varv från början av raglan, maska av 8 m på vä kant till halsringning, minska därefter ytterligare 1 m 9 ggr på vä kant på vartannat varv (st betonade minskningar C), = 4 m. På följande räts-varv, st 1 öhpt, st därefter ihop rätt 2 m, och dra 1. m över 2. m.

**Hö framstycke:** St spegelvänt till vä framstycke.

**Ärmar:** Lägg upp 53 m på stickor nr. 3. St fram och tillbaka i resärmönster, börja med 1 avigs-varv och med 1 rm, 1 am efter knutkant-m, och avsluta spegelvänt med 1 am, 1 rm, knutkant-m. Efter 6 cm, = 21 varv, st vidare på stickor nr. 4 i följande fördelning: knutkant-m, 9 m slätst, 33 m i ajourmönster [börja med de 4 m framför rapporten, st rapportens 6 m 4 ggr, avsluta med de 5 m efter rapporten, 9 m slätst, knutkant-m. I 5. varv, öka 1 m på var sida till ärmskråning, öka därefter ytterligare 1 m 19 (21 - 23) ggr på var sida växelvis på varje 4. och 6. varv (växelvis på varje 4. och 6. varv - varje 4. varv), = 93 (97 - 101) m. St de ökade m i slätst. Efter 40 cm, = 120 varv, maska av 3 (4 - 5) m på var sida till ärmhål. Minska därefter 2 m 2 (2 - 2) ggr på var sida på vartannat varv till raglanskråning (st betonade minskningar A), minska därefter 1 m 28 (31 - 32) ggr på var sida på vartannat varv (st betonade minskningar B) och ytterligare 2 m 2 (1 - 1) ggr på var sida på vartannat varv (st betonade minskningar A), = 15 m. Efter 22 (23 - 24) cm, = 66 (70 - 72) varv från början av ärmhål, maska av de resterande m. St andra ärmen lika.

**Montering:** Spänn ut delarna, fukta lätt och låt torka. Sy raglansömmarna. Plocka upp totalt 121 m från halsringningen med rundsticka nr. 3, och st fram och tillbaka i resärmönster, börja i 1. avigs-varv med 1 rm, 1 am efter kedjekant-m, och avsluta spegelvänt med 1 am, 1 rm, kedjekant-m. Efter 3 cm, = 11 varv, maska av alla m. Sy ärm- och sido-sömmarna. Fäst alla trådar.



### CARDIGAN

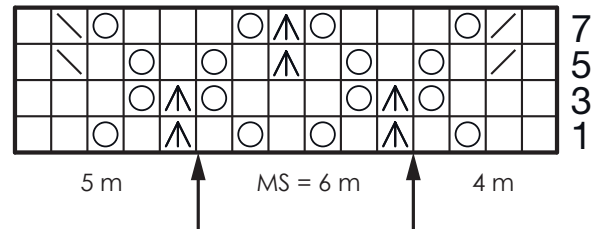
### STICKPROV

Gör en provlapp för att kontrollera stick-/virk-fastheten! Provlappen bör vara 12 ggr 12 cm i samma mönster som den utvalda modellen. Lägga provlappen lätt sträckt på en plan yta och räkna med hjälp av ett måttband ut hur många maskor krävs för att få 10 cm på bredden, och hur många varv går åt till 10 cm på höjden. Blir antalet maskor och varv för få i jämförelse med Beskrivningen: arbeta tätare eller gå ner i stickoras/nålarnas grovlek (½ till 1 grovhet). Blir antalet maskor och varv för många: arbeta lösare eller använd grövre stickor/nålar. Kom ihåg: alla arbetar olika. Därför är den angivna fastheten på garnnystanen bara en hänvisning. Dessutom är dessa mått beräknade på slätstickning. För ett perfekt arbete så bör man arbeta sin provlapp i det önskade mönstret - så att modellen inte bara ser bra ut utan också passar!

### FÖRKORTNINGAR

hö = höger · vä = vänster · m = maska/maskor · v = varv · ggr = gånger · tills. = tillsammans · st = sticka · rm = rät maska/maskor · am = avig maska/maskor · vr = vriden · vrm = vriden maska/maskor · kantm = kantmaska · patent-m = patent-maskas  
 · slätst = slätstickning · rätst = rätstickning · ribbst = resår/ribbstickning · omsl = omslag/kast · öhpt = överdragshoptagning · döhpt = dubbel överdragshoptagning · luftm = luftmaska · vlm = vändluftmaska · st = stolpe · hst = halvstolpe · dst = dubbel stolpe · sm = smygmaska · fm = fastmaska · puffm = puffmaska

Diagram



#### Teckenförklaring:

- = 1 rm
- = 1 omsl
- ▣ = st ihop rätt 2 m
- ▤ = 1 öhpt
- ▥ = 1 döhpt