

KIDS NO. 13

FILATI

Modell 28

SLIPOVER



SLIPOVER

Storlek 128/134, 140/146 och 152/158.

Talen för de större storlek arna är angivna i parentes. Om bara ett tal är angivet, gäller detta för alla storlekar.

Material: Lana Grossa **Puro Vegano** (65% bomull, 20% lyocell (tencel), 15% polyamid, löplängd 90 m/50 g), **200 (250 – 300) g** beige (**färg 3**); stickor nr. 5 och 6, samt rundstickor nr. 5 och 6, 40 cm lång.

Förklaringar:

Rätst: St rm i fram- och tillbaka-varv. St växelvis 1 omg rm och 1 omg am runt.

Slätst: St rm från räts, st am från avigs.

Avigvänd slätst: St am från räts, st rm från avigs. St am runt.

Strukturmonster: Se diagram 1 (2 – 3). Alla m till fram- och baksstycket är angivna fram till mitten. Från mitten, stickas delen färdigt spegelvänt. Varje varv eller omg är angivna. Upprepa vidare 1. – 4. varv/omg.

Kant-m: Lyft rätt första m på varje varv. St rätt sista m på varje varv.

Stickfasthet: Strukturmonster på stickor nr. 6: 17 m och 26 varv = 10 x 10 cm.

Beskrivning:

Bakstycke: Lägg upp 68 (74 – 80) m på stickor nr. 5 anslagen. St i strukturmonster enl diagram 1 (2 – 3), och st vidare på stickor nr. 6 efter 10 varv. När arb mäter 15 cm, låt m vila.

Framstycke: St som till bakstycket.

Bak- och framstycke: Sätt bak- och framstyckets m på rundsticka nr. 6, och slut till en ring = 136 (148 – 160) m. Markera början och mitten av omg. St vidare i strukturmonster. Efter 10 (12 – 14) cm, dela arb i mitten vid början och mitten av omg till ärnhål, och st vidare fram och tillbaka.

Bakstycke: St vidare rakt upp med de 68 (74 – 80) m på stickor nr. 6. När ärnhålshöjden mäter 14 (15 – 16) cm, maska av 4 (5 – 5) m 1 gång på var sida till axelskråning, maska därefter av 4 m 2 ggr och 5 m 2 ggr (5 m 4 ggr – 5 m 1 gång och 6 m 3 ggr) på var sida på vartannat varv. När arb mäter 42 (45 – 48) cm, maska av de resterande 24 m.

Framstycke: Avsluta i princip som till bakstycket, men med djupare halsringning. Redan när arb mäter 36 (39 – 42) cm, maska av de mittersta 12 m till halsringning, st färdigt var sida för sig och minska i halskanten 2 m 1 gång, 1 m 3 ggr på vartannat varv och 1 m 1 gång i följande 4. varv till avrundning.

Montering: Spänn tunikan, fukta lätt och låt torka. Sy axelsömmarna. Plocka upp 72 m från halsringningen på rundsticka nr. 5, och st rm runt till rullkant. Efter 8 omg, maska av alla m.

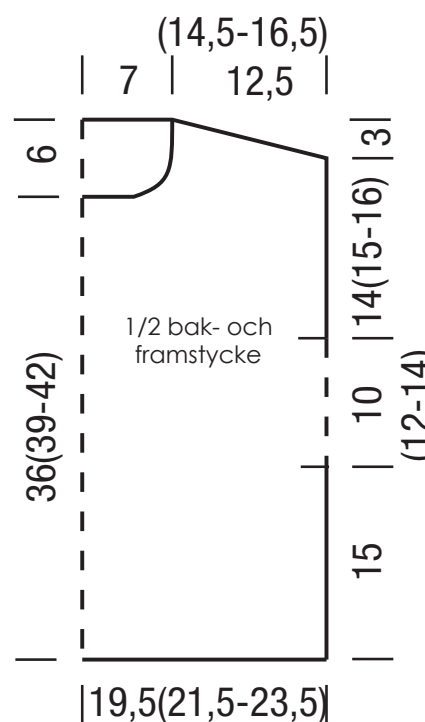
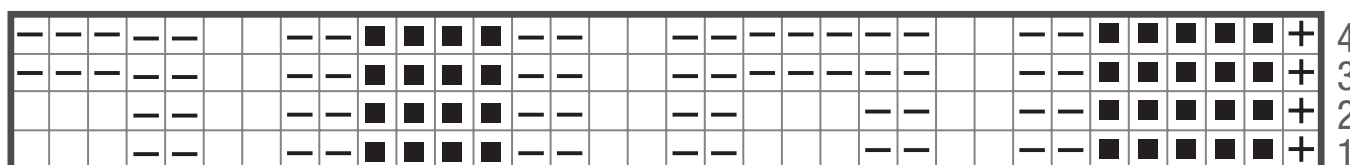


Diagram 1



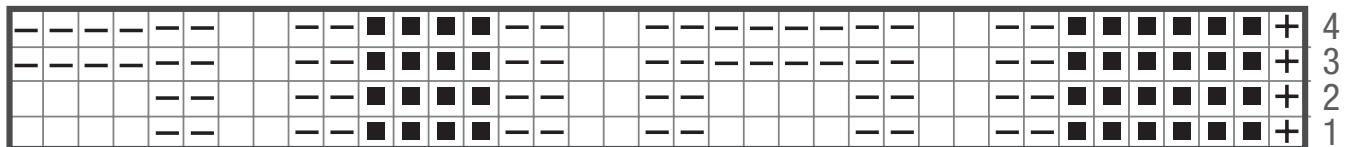
Mitten, st härifrån spegelvänt

Teckenförklaring:

- ⊕ = kant-m
- = 1 m slätst
- ◻ = 1 m avigvänd slätst
- = 1 m rätst

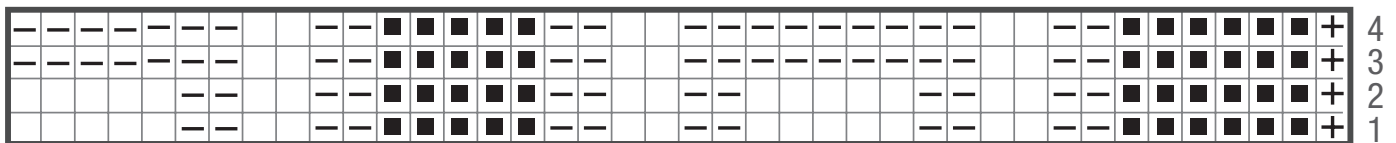
SLIPOVER

Diagram 2



↑
Mitten, st härifrån spegelvänt

Diagram 3



↑
Mitten, st härifrån spegelvänt

STICKPROV

Gör en provlapp för att kontrollera stick-/virk-fastheten! Provlappen bör vara 12 ggr 12 cm i samma mönster som den utvalda modellen. Lägg prov-lappen lätt sträckt på en plan yta och räkna med hjälp av ett måttband ut hur många maskor krävs för att få 10 cm på bredden, och hur många varv går åt till 10 cm på höjden. Blir antalet maskor och varv för få i jämförelse med Beskrivningen: arbeta tätare eller gå ner i stickoras/nålarnas grovlek ($\frac{1}{2}$ till 1 grovhet). Blir antalet maskor och varv för många: arbeta lösare eller använd grövre stickor /nålar. Kom ihåg: alla arbetar olika. Därför är den angivna fastheten på garnnystanen bara en hänvisning. Dessutom är dessa mått beräknade på slätstickning. För ett perfekt arbete så bör man arbeta sin provlapp i det önskade mönstret - så att modellen inte bara ser bra ut utan också passar!

FÖRKORTNINGAR

hö = höger · **vä** = vänster · **m** = maska/maskor · **v** = varv · **ggr** = gånger · **tills.** = tillsammans · **st** = sticka · **rm** = rät maska/maskor · **am** = avig maska/maskor · **vr** = vriden · **vrn** = vriden maska/maskor · **kantm** = kantmaska · **patent-m** = patent-maska · **slätst** = slätstickning · **rätst** = rätstickning · **ribbst** = resår/ribbstickning · **omsl** = omslag/kast · **öhpt** = överdragshoptagning · **döhpt** = dubbel överdragshoptagning · **luftm** = luftmaska · **vlm** = vändluftmaska · **st** = stolpe · **hst** = halvstolpe · **dst** = dubbel stolpe · **sm** = smygmaska · **fm** = fastmaska · **puffm** = puffmaska