

CLASSICI NO. 24

FILATI

Modell 3

PULLOVER



PULLOVER

Storlek 36/38, 40/42 och 44

Talen för de större storlekarna står i parentes. Om bara ett tal är angivet, gäller detta för alla angivna storlekar.

Material: Lana Grossa **Brigitte No. 4** (80% bomull, 20% alpaca (baby), löplängd 110 m/50 g), **500 (550 – 600) g** grönkul (**färg 30**); stickor nr. 3 och 4, 1 rundsticka nr. 3, 40 cm lång.

Förklaringar:

Resår: St växelvis 1 rm och 1 am.

Avigvänd slätst: St am i framåt-varv [räts], st rm i tillbaka-varv [avigs].

Bäckebojla/seersucker-mönster: Mask-antal delbart med 4 + 1. Se diagram 1. Bara framåt-varv [räts] är angivna. St m som de visar i tillbaka-varv [avigs]. Upprepa vidare 1. – 8. varv.

Hindermönster: Mask-antal delbart med 2 + 1. Se diagram 2. Bara framåt-varv [räts] är angivna. Sofern i der Teckenförklaring nicht anders angegeben, i den Rückr st m som de visar. Die 1. – 4. varv stets wdH.

Korgmönster: Mask-antal delbart med 10 + 1. Se diagram 3. Es sind Hin- und Rückr dargestellt. Upprepa vidare 1. – 8. varv.

Långa regndroppar: Mask-antal delbart med 2 + 1. Se diagram 4. Bara framåt-varv [räts] är angivna. St m som de visar i tillbaka-varv [avigs]. Upprepa vidare 1. – 8. varv.

Knutkant-m: St kant-m rätt i fram och tillbaka-varv.

Stickfasthet: alla mönster i genomsnitt på stickor nr. 4: 20,5 m och 28 varv = 10 x 10 cm.

Beskrivning

Bakstycke: Lägg upp 125 (133 – 141) m på stickor nr. 3. St i resår, och fördela m i 1. varv, = tillbaka-varv/avigs, som följer: knutkant-m, * 1 rm, 1 am, upprepa vidare från *, 1 am, knutkant-m. Efter 5 cm, st vidare på stickor nr. 4. och fördela m som följer: knutkant-m, 61 (65 – 69) m bäckebojla/seersucker-mönster, 1 m avigvänd slätst, 61 (65 – 69) m hindermönster, knutkant-m. När arb mäter 22 cm markera början av ärmhål i var sida. Maska rakt av alla m när arb mäter 44 (45 – 46) cm.

Framstycke: St i princip som för bakstycket. När arb mäter 36 (37 – 38) cm, maska av de mittersta 21 m till halsringning och st färdigt var sida för sig, och minska 3 m 2 ggr, 2 m 2 ggr, 1 m 1 gång i halskanten i vartannat varv och 1 m 1 gång i halskanten i följande 4. varv. Maska av de resterande 40 (44 – 48) axel-m när arb mäter 44 (45 – 46) cm. St andra sidan lika.

Ärm: Lägg upp 47 (49 – 51) m på stickor nr. 3. St i resår, och fördela m i 1. varv, = tillbaka-varv/avigs, som för bakstycket. Efter 10 cm fördubbla varje m i sista tillbaka-varv [avigs] = 94 (98 – 102) m. St vidare på stickor nr. 4 och fördela m som följer: knutkant-m, 46 (48 – 50) m korgmönster, se diagram 3: st rapportens sista 5 (7 – 9) m, upprepa rapporten 4 ggr, avsluta med diagrammets sista m, 1 m avigvänd slätst str, 45 (47 – 49) m långa regndroppar, se diagram 4, knutkant-m. St vidare rakt upp utan skråning. Maska rakt av alla m när arb mäter 44 cm. St 2. ärmen lika.

Montering: Spänn delarna, fukta lätt och låt torka. Sy axelsömmarna över 19 (21 – 23) cm i var sida. Plocka upp 108 m från halsringningen med rundsticka nr. 3, st runt i resår och maska av m som de visar efter 6 cm. Sy i ärmarna över 22 (23 – 24) cm i var sida av axelsömmen. Sy sido- och ärm-sömmarna.

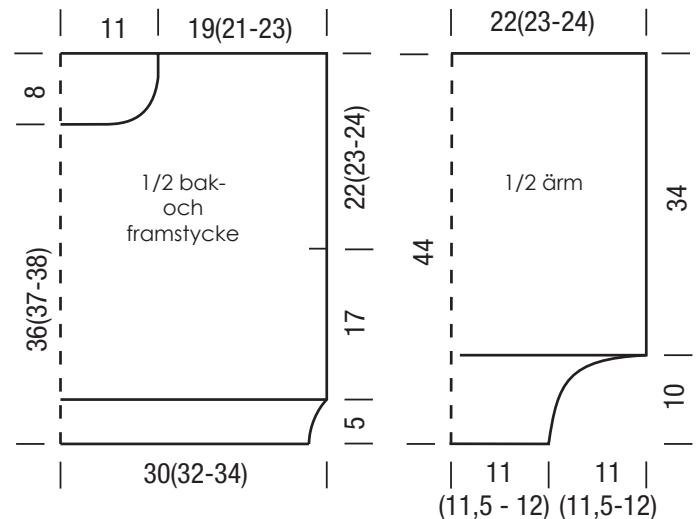


Diagram 1

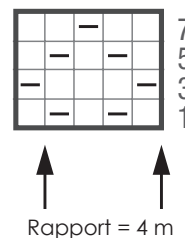


Diagram 2

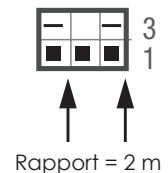


Diagram 3

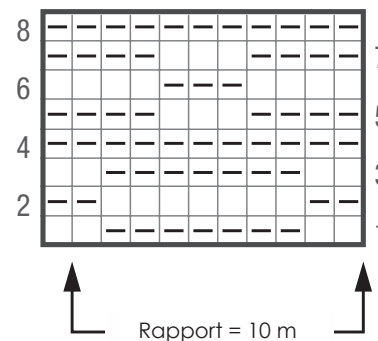
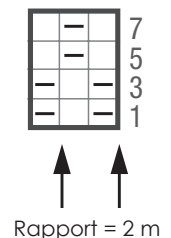


Diagram 4



Teckenförklaring:

- = 1 rm
- ▢ = 1 am
- = 1 m rätst: st rm i fram och tillbaka-varv

PULLOVER

STICKPROV

Gör en provlapp för att kontrollera stick-/virk-fastheten! Provlappen bör vara 12 x 12 cm i samma mönster som den utvalda modellen. Lägg prov-lappen lätt sträckt på en plan yta och räkna med hjälp av ett måttband ut hur många maskor krävs för att få 10 cm på bredden, och hur många varv går åt till 10 cm på höjden. Blir antalet maskor och varv för få i jämförelse med Beskrivningen: arbeta tätare eller gå ner i stickoras/nålarnas grovlek ($\frac{1}{2}$ till 1 grovhet). Blir antalet maskor och varv för många: arbeta lösare eller använd grövre stickor /nålar. Kom ihåg: alla arbetar olika. Därför är den angivna fastheten på garnnystanen bara en hänvisning. Dessutom är dessa mått beräknade på slätstickning. För ett perfekt arbete så bör man arbeta sin provlapp i det önskade mönstret - så att modellen inte bara ser bra ut utan också passar!

FÖRKORTNINGAR

hö = höger · **vä** = vänster · **m** = maska/maskor · **v** = varv · **ggr** = gånger · **tills.** = tillsammans · **st** = sticka · **rm** = rät maska/maskor · **am** = avig maska/maskor · **vr** = vriden · **vrn** = vriden maska/maskor · **kantm** = kantmaska · **patent-m** = patent-maska · **slätst** = slätstickning · **rätst** = rätstickning · **ribbst** = resår/ribbstickning · **omsl** = omslag/kast · **öhpt** = överdragshoptagning · **döhpt** = dubbel överdragshoptagning · **luftm** = luftmaska · **vlm** = vändluftmaska · **st** = stolpe · **hst** = halvstolpe · **dst** = dubbel stolpe · **sm** = smygmaska · **fm** = fastmaska · **puffm** = puffmaska